

## تأثير مناهج تعليمي باستخدام جمناستك الألعاب في تنمية بعض القدرات البدنية والمهارات الحركية الأساسية والنمو الاجتماعي لأطفال الرياض

أ.م.د. شيروان صالح خضر م.م. فريد فؤاد رشيد

1436 هـ

### مستخلص البحث باللغة العربية.

هدفت الدراسة الى التعرف على مستوى استخدام إدارة المعرفة و تكنولوجيا المعلومات لدى القيادات الإدارية

يهدف البحث الى إعداد مناهج تعليمي مقترح باستخدام جمناستك الألعاب، والتعرف تأثير هذا المنهاج في تنمية بعض القدرات البدنية والمهارات الحركية الأساسية والنمو الاجتماعي لأطفال الرياض، وأجري البحث على عينة من الأطفال تم اختيارها بالطريقة العشوائية وبعمر (5) سنوات (الذكور) للصف التمهيدي وللعام الدراسي 2010-2011 والبالغ عددهم (30) طفلاً تم تقسيمهم إلى مجموعتين (التجريبية والضابطة) بالتقسيم الزوجي والفردى وبواقع (15) طفلاً لكل مجموعة، تم اختيار التصميم التجريبي الذي يطلق عليه (تصميم المجموعات المتكافئة عشوائية الاختيار ذات الاختبار القبلي والبعدي) إذ تم البدء بتنفيذ التجربة الرئيسية في يوم السبت المصادف 2011/3/7 ولغاية 2011/5/18 وبواقع وحدتين تعليميتين في الأسبوع ، استخدم الباحثان الوسائل الإحصائية الأتية: الوسط الحسابي، الانحراف المعياري، النسبة المئوية، اختبار (t)، معامل الالتواء، معامل الاختلاف. واستنتج الباحثان

1. إن النتائج التي أفرزتها الاختبارات القبليّة والبعديّة أثبتت صلاحية المنهاج التعليمي المقترح باستخدام جمناستك الألعاب من خلال التطور الملحوظ في جميع القدرات البدنية والمهارات الحركية الأساسية قيد الدراسة والنمو الاجتماعي.
2. حقق المنهاج المتبع في الروضة (أنشطة حركية متنوعة) تطوراً نسبياً في مهارتي (الدرجة الأمامية المكورة والوثب الطويل) بالإضافة الى النمو الاجتماعي في حين لم يحقق هذا المنهاج تطوراً في المهارات (التعلق، المشي التوازن، الحجل، الجري المتعرج، الجري المستقيم، المشي السريع) في قياس الاختبارات القبليّة والبعديّة.
3. تفوق أطفال المجموعة التجريبية الذين طبق عليهم المنهاج التعليمي المقترح باستخدام جمناستك الألعاب في قياس الاختبارات البعديّة على أطفال المجموعة الضابطة الذين طبق عليهم المنهاج المتبع (أنشطة حركية متنوعة) في جميع القدرات البدنية والمهارات الحركية الأساسية والنمو الاجتماعي، عدا مهارة (الحجل) حيث أسهم كلا المنهاجين في نسبة التطور نفسها.

## **Abstract.**

### **The effect of instructional program by using gymnastic of games in development some of physical abilities and basic motor skills and social growth for children kindergarten**

The research aims to:

1. Prepare a suggested instructional program by using gymnastic of games .
2. Knowing the effect of the suggested instructional program by using gymnastic of games in development some of physical abilities and motor skills and social growth for children at kindergarten.

The research was conducted on a sample had been selected randomly in age(5) years (male) for primer class and for school year 2010-2011 which reached (30) child that they were divided in single and a double by (15) child for each group.

Design was chosen which called "equivalent groups design random selection with pre and posttests".

The main experiment implementation has already started on Saturday 7/3/2011 until 18/5/2011 in two educational unit per week, the researchers used the statistical methods: arithmetic mean and standard deviation, the percentage and coefficient of sprains and (t) test has been used.

The researchers concluded follows:..

1. The results that excrete in pre and posttests proved validity of instructional program by using games of gymnastics through the noticeable development in all physical abilities and basic motor skills under study and social growth.
2. Achieved the approach taken in kindergarten (a variety of motion activities) relatively evolution in two skills (front rolling and long jump) as well as social growth while this program did not achieve development in the skills (hung up, walking balance, hope , running winding, running straight and fast walking) in the measurement of pre and posttest.
3. Superiority of experimental group children who applied to them the proposed program by using games of gymnastics in measuring a posttest on the control group children who applied to them the program followed (a variety of motion activities) in all physical abilities and basic motor skills and social growth, except skill the (hope), where shares of both two program in the ratio of evolution itself.

## 1- المبحث الأول: التعريف بالبحث:

### 1-1 المقدمة وأهمية البحث:

تهتم معظم الدول المعاصرة بمرحلة ما قبل المدرسة الابتدائية، أو ما يسمى برياض الأطفال، وفي الدول المتقدمة أصبحت رعاية هذه المرحلة العمرية جزءاً مهماً في بناء المراحل التعليمية التي يمر بها الأطفال، حيث تعد من المراحل في حياة الفرد، حيث تنمو فيها قدراته البدنية والعقلية والانفعالية والنفسية، ويكون قابلاً للتأثير والتشكيل وتظهر فيها مواهبه الخاصة.

مما لا شك فيه إن المنهج هو صلب التعليم، وليس هناك تعليم بدون منهج منظم، وإن منهج الطفولة المبكرة الجيد في رياض الأطفال يجب أن يستند إلى حاجات نمو الأطفال، بحيث يجب أن يتكون من مجموعة كبيرة من المفاهيم والخبرات والمواد التعليمية المصممة لتحقيق متطلبات النمو المنشود.

وتكمن أهمية بناء المناهج في رياض الأطفال إلى الخبرات التي يقدمها المنهج للمتعلمين داخل المؤسسة التعليمية وخارجها من خلال برامج دراسية منظمة، وذلك بقصد مساعدة الأطفال على النمو الشامل والمتوازن، وإحداث تغييرات مرغوبة في سلوكهم على وفق الأهداف التربوية المنشودة، وإن احتواء المنهج على الأدوات والمواد والأجهزة يساعد على نقل المحتوى المعرفي ونقل المعاني وتوضيح الأفكار مما يساعد على عمليتي التعلم والتعليم، وهذا يأتي عندما يتم التوازن بين المنهج والحاجات الاجتماعية والعاطفية والجسمية والمعرفية وكذلك القدرات والخصائص الذاتية للمتعلم.

فمن الممكن الاستعانة برياضة الجمناستك في ذلك باستخدامه في المناهج التربوية الرياضية، حيث إن رياضة الجمناستك تنمي لدى الفرد القدرة والمهارات البدنية وتنمي القدرات العقلية وكذلك يعلم الفرد الاعتناء بالنواحي الصحية، وإن لرياضة الجمناستك أنواع وإحدى أنواع هذه الرياضة جمناستك الألعاب الذي يخص مرحلة الطفولة حيث يجب أن يؤخذ بنظر الاعتبار الأطفال في هذه المرحلة العمرية، فجمناستك الألعاب يحتوي على كل ما يناسب حركة الطفل ويلئم مستواه العقلي والبدني وكذلك يتضمن أنشطة حركية حية ومشوقة وقريبة إلى نفوس الأطفال مما تجعل الطفل يكتسب الكثير من الجوانب الإيجابية والجيدة دون شعوره بالملل، والحركة هي إحدى الدوافع الأساسية لنمو الطفل، وإن حركات الطفل الأولى تكون بسيطة وغير معقدة ولا تتعدى الحركات الأساسية (المشي والجري والزحف والتسلق والتعلق والوثب والحجل)، والطفل دوماً يبحث عن شيء يبعث فيه السعادة ويجعله يتسلى دون أن يتقيد بقيود بحيث تعيق حركته وحرية.

ونظراً لأهمية الدور الذي تؤديه الحركات الأساس لمرحلة الطفولة كونها هدفاً بحد ذاته فضلاً عن إنها وسيلة تربية في الوقت نفسه، والحركة هي إحدى مقومات حياة الطفل فلا يستطيع بدونها تكملته الحياة، وهي الدافع الأساس لنمو الطفل وتعتمد تربيته وتنمية قدراته البدنية والعقلية والنفسية على الحركة.

وبناء على ما تقدم فإن أهمية البحث تكمن في وضع منهاج تعليمي باستخدام جمناستك الألعاب ومن ثم الكشف عن تأثيره في بعض المهارات الحركية الأساسية والنمو الاجتماعي لدى أطفال الرياض.

## 2-1 مشكلة البحث:

تعد مرحلة الطفولة من أهم المراحل في حياة الإنسان، ففي هذه المرحلة تنمو قدرات الطفل وتتضح مواهبه ويكون قابلاً للتأثر والتوجيه لذا يجب بناء الطفل منذ البداية بإكسابه لأفضل تربية في النواحي الحركية والعقلية والتربوية وبشكل كامل وبأسلوب أكاديمي، وإن أفضل وسيلة لذلك هي البدء مع الطفل من مرحلة الروضة، ومن خلال المقابلات الشخصية للباحث مع معلمي ومعلمات رياض الأطفال في مجال التربية الرياضية في مركز محافظة أربيل والمتابعة المستفيضة للدراسات التي تخص هذه المرحلة العمرية ومن خلال كل هذه الأمور تبلورت مشكلة البحث المتمثلة في وجود ضعف في بعض القدرات البدنية والمهارات الحركية الأساسية والجانب الاجتماعي لدى أطفال الرياض بالأخص الذكور المرحلة التمهيديّة، وذلك لأن المناهج المستخدمة لهذه المرحلة لا ينمي المتغيرات التي تم ذكرها بالشكل المطلوب ولا تتبع حاجات ورغبات الاطفال وهم يتميز بكثره الحركة، بالإضافة الى قلة استخدام الأجهزة والأدوات المؤثرة في الأنشطة الحركية.

## 3-1 أهداف البحث:

يهدف البحث الى:

1. إعداد منهاج تعليمي مقترح باستخدام جمناستك الألعاب.
2. التعرف على تأثير المنهاج التعليمي المقترح باستخدام جمناستك الألعاب في تنمية بعض القدرات البدنية والمهارات الحركية الأساسية والنمو الاجتماعي لأطفال الرياض.
3. التعرف على الفروق بين المجموعتين التجريبية والضابطة في تنمية بعض القدرات البدنية والمهارات الحركية الأساسية والنمو الاجتماعي في الاختبارات البعيدة.

## 4-1 فرضيتا البحث:

1. وجود فروق ذات دلالة معنوية بين الاختبارين القبلي والبعدي للمجموعتين التجريبية والضابطة في تنمية بعض القدرات البدنية والمهارات الحركية الأساسية والنمو الاجتماعي ولصالح الاختبارات البعيدة.
2. وجود فروق ذات دلالة معنوية بين الاختبارات البعيدة للمجموعتين التجريبية والضابطة في تنمية بعض القدرات البدنية والمهارات الحركية الأساسية والنمو الاجتماعي ولصالح المجموعة التجريبية.

## 1-5 مجالات البحث:

1-5-1 المجال البشري: أطفال الصف التمهيدي بأعمار (5) سنوات.

1-5-2 المجال الزمني: 2011/3/7 لغاية 2011/5/18

1-5-3 المجال المكاني: القاعة الداخلية لروضة بالا النموذجية في محافظة أربيل.

## 1-6 تعريف المصطلحات:

### • جناستك الالعاب:

هو احد انواع الجناستك "يعطى للأطفال من (3-6) سنوات خلال الدروس التربوية الرياضية في رياض الاطفال بشرط ان تكون مسلية وباعثة للسرور وتعويد الاطفال على الاجهزة على شكل ألعاب ومباريات تكسبهم القامة المعتدلة والجسم السليم" (41:7)

## 2- المبحث الثاني: منهج البحث وإجراءاته الميدانية.

### 1-2 منهج البحث:

من اجل الوصول الى حقائق علمية دقيقة في ايجاد حل لمشكلة البحث، اعتمد الباحثان على المنهج التجريبي لملائمته لطبيعة مشكلة البحث.

### 2-2 مجتمع البحث وعينته:

شمل مجتمع البحث أطفال روضة (بالا) النموذجية وتمثلت عينة البحث الصف التمهيدي وللعام الدراسي 2010 / 2011 والبالغ عددهم (72) طفلاً وطفلة، حيث اختار الباحثان الذكور بصورة عمدية\* والبالغ عددهم (43) طفلاً، حيث تم تقسيمهم عشوائياً بالتقسيم الزوجي والفردى على مجموعتين (الضابطة) و (التجريبية)، وتم استبعاد عدد من الأطفال العينة لأسباب الاتية:

1. الأطفال غير المنتظمين بالدوام (1) طفل.

2. الأطفال الذين لديهم عاهات جسمية، (2) طفلان.

3. عينة التجربة الاستطلاعية وعددهم (10) أطفال.

لذا بلغ عدد عينة البحث (30) طفلاً، أي بنسبة (69.767%) من المجتمع الأصلي وواقع (15) طفلاً

لكل مجموعة (الضابطة، التجريبية) والجدول (1) يبين ذلك:

\* بعد المقابلات الشخصية مع معلمي ومعلمات رياض الاطفال اتضح بأن الذكور لديهم ضعف في القدرات البدنية والمهارات الاساسية اكثر من الاناث بسبب

كثرة الحركة لذا اقتصرت عينة البحث على الذكور للسيطرة على متغيرات البحث.

الجدول (1)

يبين عدد افراد عينة البحث والمنهاج المستخدم

عدد الأفراد العينة	المنهاج المستخدم	المجموعة
15	المنهاج المقترح	التجريبية
15	المنهاج المتبع	الضابطة
30	المجموع	

3-2 التصميم التجريبي:

وإن اختيار وتحديد التصميم التجريبي امر ضروري في الابحاث التجريبية بهدف الوصول الى نتائج دقيقة ومطلوبة، لذا استخدم الباحثان "تصميم المجموعات المتكافئة العشوائية الاختيار ذات الملاحظة القبليّة والبعديّة المحكّمة الضبط"، الشكل (1) يوضح ذلك. (223:6)

المجموعة	القياس القبلي (المتغير التابع)	العامل التجريبي (المتغير المستقل)	القياس البعدي (المتغير التابع)
التجريبية	القدرات البدنية والمهارات الحركية الأساسية والنمو الاجتماعي	المنهاج التعليمي (جمناسك الألعاب)	القدرات البدنية والمهارات الحركية الأساسية والنمو الاجتماعي
الضابطة	القدرات البدنية والمهارات الحركية الأساسية والنمو الاجتماعي	منهج المتبع (الأنشطة الحركية المتنوعة)	القدرات البدنية والمهارات الحركية الأساسية والنمو الاجتماعي

الشكل (1)

يوضح التصميم التجريبي للبحث

4-2 تكافؤ مجموعتي البحث في القدرات البدنية والمهارات الحركية الأساسية:

على الباحثان تكوين مجموعات متكافئة فيما يتعلق بالمتغيرات التي لها علاقة بالبحث لكي يستطيع ان يعزو الفروق بين النتائج الى العوامل المستقلة قيد البحث، "صممت المجموعات المتكافئة للتغلب على الصعوبات التي تواجه الباحثان في تصميم التجربة الواحدة والتي قد يرجع التغيير فيها الى عوامل اخرى غير المتغير المستقل"، والجدول (3) يبين ذلك: (204:2)

الجدول (3)

يبين تكافؤ في القدرات البدنية والمهارات الحركية الأساسية بين مجموعتي البحث

معالم إحصائية / اختبار المهارات	وحدة القياس	المجموعة	س	ع±	قيمة (ت) المحتسبة	قيم الاحتمالية	دلالة
الدرجة الأمامية المكورة	درجة	التجريبية	3.167	.7481	1.899	.068	غير معنوي
		الضابطة	3.600	.47056			
التعلق	ثانية	التجريبية	28.2040	16.83321	1.093	.284	غير معنوي
		الضابطة	35.4447	19.34791			
مشي التوازن	درجة	التجريبية	2.7333	.59362	.302	.765	غير معنوي
		الضابطة	2.6667	.61721			
الوثب العريض	سم	التجريبية	71.800	14.198	1.403	0.172	غير معنوي
		الضابطة	65.400	10.520			
الحجل	عدد	التجريبية	19.8667	4.13809	1.738	.093	غير معنوي
		الضابطة	23.8000	7.72935			
الجري المتعرج	سم	التجريبية	10.2700	1.14655	.797	.432	غير معنوي
		الضابطة	10.6400	1.38455			
الجري المستقيم	ثانية	التجريبية	4.9040	.37616	.050	.961	غير معنوي
		الضابطة	4.8980	.27911			
المشي السريع	ثانية	التجريبية	10.2247	.91014	.084	.934	غير معنوي
		الضابطة	10.2533	.96205			

معنوي عند نسبة خطأ  $\geq (0.05)$

5-2 تكافؤ مجموعتي البحث في النمو الاجتماعي:

الجدول (4)

يبين التكافؤ في النمو الاجتماعي بين مجموعتي البحث

معالم إحصائية / المتغير	المجموعة	س	ع±	قيمة (ت) المحتسبة	القيمة الاحتمالية	دلالة
النمو الاجتماعي	التجريبية	43.253	1.889	1.59	0.122	غير معنوي
	الضابطة	41.893	2.711			

معنوي عند نسبة خطأ  $\geq (0.05)$

يتضح من جدولي (3) و(4) أن القيمة الاحتمالية بين المجموعتين أكبر من (0.05)، والتي تدل على عدم وجود فروق معنوية بين مجموعتي البحث في المهارات الحركية قيد الدراسة والنمو الاجتماعي، وهذا يشير إلى تكافؤ مجموعتي البحث في متغيرات البحث.

## 6-2 تجانس مجموعتي البحث:

ينبغي للباحث تكوين مجموعات متجانسة فيما يتعلق بالمتغيرات التي لها علاقة بالبحث لذا قام بإجراء التجانس بين مجموعتي البحث لضبط المتغيرات (الطول، الكتلة، العمر)، والجدول (5) يبين ذلك:

### الجدول (5)

يبين تجانس مجموعتي البحث في متغيرات (الطول والعمر والكتلة)

المجموعة الضابطة			المجموعة التجريبية			المجموعات
كتلة / كغم	عمر/ الأشهر	طول / سم	كتلة / كغم	عمر/ الأشهر	طول / سم	
21.7533	53.4000	113.0667	22.5933	53.8667	114.4667	س
4.93571	2.77231	5.00666	4.01612	2.79966	3.31375	± ع
.992	.263	-.089	.917	-.090	-.679	معامل الالتواء
22.6894	5.1915	4.4280	17.7757	5.1973	2.8942	معامل الاختلاف

من خلال الجدول (5) نلاحظ أن قيم معامل الاختلاف أقل من (30%) وهذا يشير إلى أن العينة متجانسة في متغيرات الطول والعمر والكتلة.

يشير (وديع وحسن) إلى أنه "كلما اقترب معامل الاختلاف من (1%) يعد التجانس عالياً، وإذا زاد عن (30%) يعني ذلك أن العينة غير متجانسة". (5:161)

## 7-2 وسائل جمع المعلومات:

- استبيان لتحديد المهارات الحركية الأساسية.
- استبيان لتحديد مدى صلاحية مقياس النمو الاجتماعي.
- استبيان لتحديد مدى صلاحية اختبارات المهارات الحركية الأساسية.
- استبيان لتحديد مدى صلاحية الوحدات التعليمية باستخدام جمناستك الألعاب.
- المقابلات الشخصية. المصادر والمراجع.



## 2-8 الأجهزة والأدوات المستخدمة في البحث:

كاميرا تصوير فيديو نوع ((sony عدد (1)، ساعة توقيت الكترونية عدد (2)، ميزان طبي عدد (1)، شريط قياس بطول (50) متر عدد (1)، جهاز عجلة صغيرة خشبية عدد (1)، صافرة عدد (1)، شريط لاصق ملونة عدد (3)، شواخص ملونة عدد (10)، أبسطة إسفنجية عدد (3)، سلاسل خشبية عدد (2)، أطواق جمناستك الإيقاعي عدد (10)، صندوق مختلف الارتفاع عدد (1)، مسطبة خشبية عدد (2)، عارضة توازن (1).

## 2-9 اختبار النمو الاجتماعي:

المقياس معد ومقنن من قبل (بليكر والملا) وتم تصميم المقياس أساساً لوصف وتقويم النمو الاجتماعي لأطفال مرحلة ما قبل المدرسة من (4- 6) سنوات ويتكون المقياس من (14) بنداً كما مبين في الجدول (6)، حيث تتضمن بنوده بعض المواقف الاجتماعية التي تهدف إلى وصف وتقويم النمو الاجتماعي، ويمتاز المقياس بصفته أنه أسلوب علمي بسيط يعتمد على التقدير الكيفي لوصف وتقويم النمو الاجتماعي لهذه الفئة العمرية.

قام الباحثان بتوزيع مقياس النمو الاجتماعي على المعلمات والمرشدات على أطفال عينة البحث في روضة بالال لتقييمهم، حيث من المطلوب من المختبر هو وضع علامة (x) تحت إحدى الفئات الأربع للاستجابة بجانب البنود لتعبر عن حكمه على مدى ممارسة الطفل للمبادئ الاجتماعية ذلك في ضوء المعلومات والبيانات التي يحصل عليها من خلال الملاحظة الفاحصة ويتم ذلك أثناء ممارسة الأطفال للوحدة التعليمية، ويتضمن المقياس درجات معيارية تعكس مدى تطور النمو الاجتماعي، وتبلغ أعلى درجة لهذا المقياس (56) وأدنى (14)، وإن ارتفاع الدرجة يدل على تطور النمو في المجالات المختلفة الموجودة في المقياس وانخفاضها يدل على تأخر وضعف النمو الاجتماعي لدى الطفل.

### الجدول (6)

يبين فقرات مقياس النمو الاجتماعي

الملاحظات	الدرجات				فقرات المقياس	ت
	1	2	3	4		
					يبادر بالإشراك في اللعب من تلقاء نفسه	1-
					يشارك في اللعب مع الآخرين	2-
					يلعب مع الأطفال بتعاون	3-
					يصغي الى تعليمات المعلمة بانتباه	4-
					يصغي الى تعليمات ويتقبلها بابتسامة	5-
					يساعد الأطفال الآخرين في بعض المهام	6-
					ينسجم مع المجموعة ومع المواقف المختلفة بسرعة	7-

الملاحظات	الدرجات				فقرات المقياس	ت
	1	2	3	4		
					يؤدي الأنشطة و المهارات الحركية أمام الآخرين	8-
					يقوم بإرجاع الأدوات الى أماكنها بدون إشراف	9-
					يأخذ دوره بانتظام	10-
					يميل الى الإشارك في مختلف الأنشطة	11-
					يخلع ملابسه ويضعها في الأماكن المخصصة بدون توجيه	12-
					يكون علاقات اجتماعية مع الأطفال الآخرين	13-
					يشارك الآخرين في مواقفهم المختلفة	14-

## 2-10 الشروط العلمية للاختبارات:

قام الباحثان بالتحقق من الشروط العلمية لكل من صدق وثبات للاختبارات قبل تنفيذها على عينة البحث، وذلك للتأكد من مدى صلاحيتها وملائمتها مع اطفال الرياض.

### اولا: صدق الاختبارات لمتغيرات البحث

#### أ- صدق الاختبار للمهارات الحركية الأساسية قيد البحث:

بعد الاطلاع على المصادر المتعلقة بموضوع البحث تم اختيار الاختبارات لمهارات الحركية الأساسية التي تناسب المرحلة العمرية للأطفال، وللتأكد من صلاحيتها بكافة تفاصيلها تم عرضها في استمارة استبيان على بعض الخبراء والمختصين\*، على الرغم من بيان صلاحيتها لهذه المرحلة العمرية في المصادر، حصل الباحثان على نسبة اتفاق (95%) والتي تدل على صدق الاختبارات قيد الدراسة لهذه الفئة العمرية.

#### \* اسماء الخبراء والمختصين

- أ.د. عامر محمد السعودي / كلية التربية الرياضية / جامعة الموصل
- أ.د. قتيبة زكي التكا / كلية التربية الرياضية / جامعة الموصل
- ا.د. محمد خضر اسمر / كلية التربية الرياضية / جامعة الموصل
- ا.د. احمدد توفيق الجنابي / كلية التربية الرياضية / جامعة صلاح الدين
- ا.م.د. فداء اكرم الخياط / كلية التربية الرياضية / جامعة صلاح الدين
- ا.م.د. ازاد حسن قادر / كلية التربية الرياضية / جامعة صلاح الدين

ب- صدق الاختبار لمقياس النمو الاجتماعي:

أما ما يخص صدق مقياس النمو الاجتماعي المقنن من قبل (بليكر وملا) فهذه الفئة العمرية، تم عرض المقياس على مجموعة من الخبراء والمختصين المدونة اسماؤهم في الملحق ( ) في مجال علم النفس والتعلم الحركي وطرائق التدريس وذلك للتأكد من صلاحية الفقرات وصدقها وابداء ملاحظاتهم وآرائهم لقياس النمو الاجتماعي لدى أطفال الرياض، وكانت حصيلته آراء المختصين بنسبة اتفاق (100%).

ثانيا: ثبات الاختبارات:

أ- المهارات الحركية الأساسية:

تم الاعتماد في استخراج الثبات للمهارات الحركية الأساسية بطريقة الاختبار وإعادة الاختبار على عينة قوامها (10) طلاب وباستخدام معامل الارتباط البسيط إذ بلغت قيم معاملات الثبات كالتالي:

الجدول رقم (7)

يبين معاملات الثبات للمهارات الحركية الأساسية

المهارات	المشي	الجري المتعرج	مشي التوازن	الحجل	الوثب العريض	الجري المستقيم	التعلق	الدرجة الأمامية
معامل الثبات	0,88	0,75	0,87	0,89	0,90	0,79	0,90	0,89

ب- ثبات مقياس النمو الاجتماعي:

تم تطبيق المقياس على عينة قوامها (10) اطفال من مجتمع البحث خارج عينة البحث الرئيسية، وتم حساب الثبات لمقياس النمو الاجتماعي بطريقة التجزئة النصفية وذلك بتقسيم الفقرات الى قسمين، قسم يمثل الفقرات الفردية والقسم الآخر يمثل الفقرات الزوجية وباستخدام معامل الارتباط بين نصفي المقياس حيث بلغ (85%) وبذلك أصبح المقياس صالحاً للتطبيق.

## 2-11 المنهاج التعليمي المقترح:

بعد إطلاع الباحثان على بعض المصادر المتعلقة بموضوع البحث قام بإعداد المنهاج التعليمي باستخدام جمناستك الألعاب، حيث تضمن المنهاج (14) وحدة تعليمية وواقع وحدتين تعليميتين في الاسبوع (السبت، الاثنين) زمن كل وحدة (35) دقيقة، وعرض الباحثان هذه الوحدات التعليمية على بعض الخبراء والمختصين\* في مجالات التعلم الحركي وطرائق التدريس وعلم النفس الرياضي والجمناستك، لبيان رأيهم في مدى صلاحية هذه الوحدات لهذه الفئة العمرية، وتم الاتفاق على صلاحية المنهاج التعليمي بعد الاخذ بملاحظاتهم العلمية التي أبدوها والملحق (1) يبين الوحدة التعليمية.

## 2-12 الدائرة التعليمية:

كان المنهاج التعليمي المقترح على شكل دائرة تعليمية متضمناً عدد من الأجهزة والأدوات الخاصة بجمناستك الألعاب كما مبين في الشكل رقم (10)، والتي قام الباحثان بصناعتها حسب مواصفات وقياسات بحيث يلائم هذه الفئة العمرية من الأطفال (4-5) سنوات، وتكون الدائرة التعليمية من عدة أجهزة والأدوات.

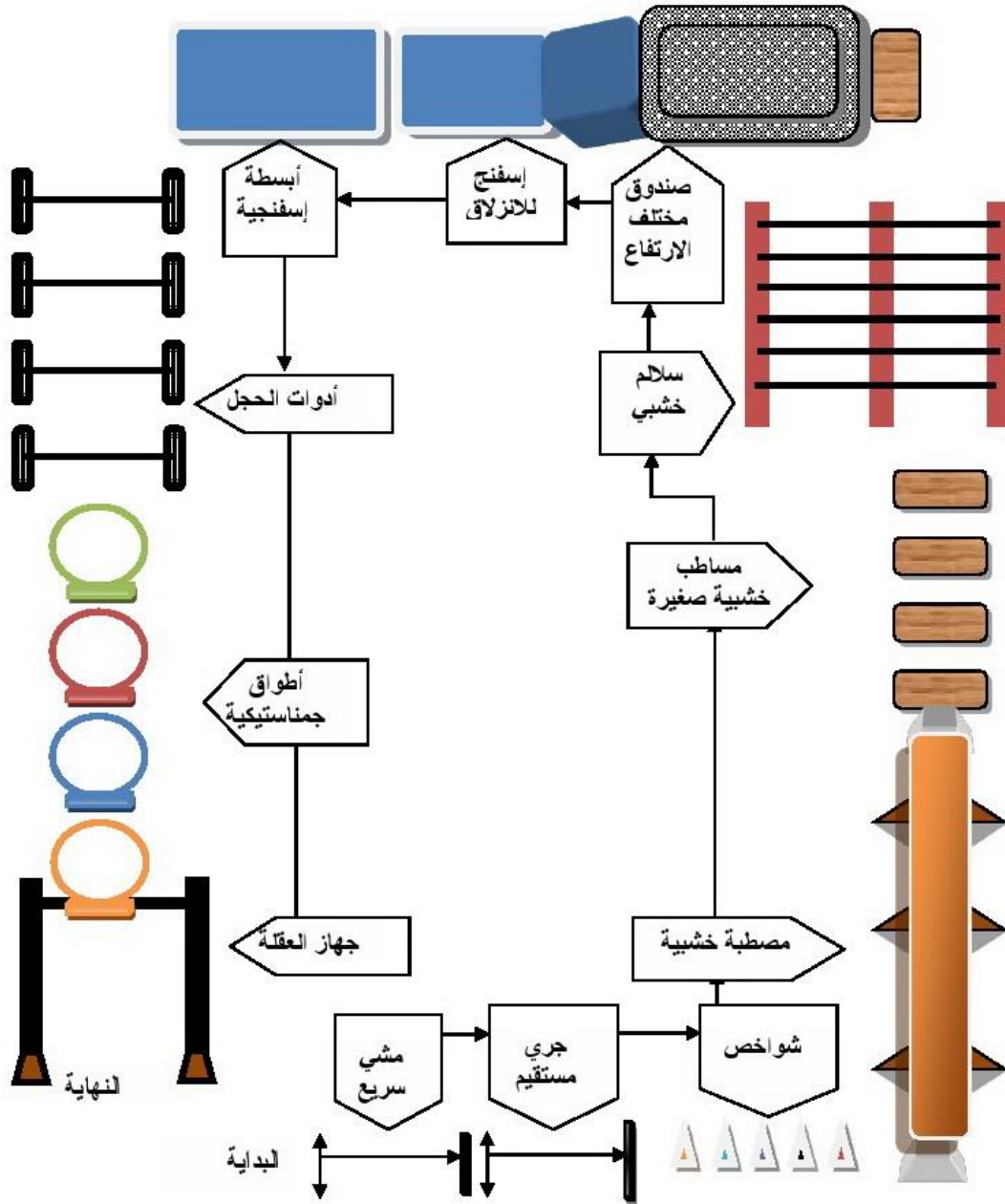
### 2-12-1 قياسات الأجهزة والأدوات المستخدمة في الدائرة التعليمية (جمناستك الالعاب):

1. الشواخص: الارتفاع (30 سم).
2. المسطبة الطويلة: الطول (245سم) العرض (30سم) الارتفاع (40سم).
3. عارضة التوازن: الطول (360سم) العرض (10سم) الارتفاع (15 سم).
4. المساطب الصغيرة: الطول (40سم) العرض (30سم) الارتفاع (20سم).
5. السلالم الخشبية: الارتفاع (200سم) العرض (100سم) قطر البار (4سم).
6. صندوق مختلف الارتفاع: الارتفاع (40سم) العرض (40سم) الطول (100سم).
7. الأبسطة الإسفنجية متوسطة: الطول (200سم) العرض (100سم) السمك (5سم).

#### \* اسماء الخبراء والمختصين

- أ.د. عامر محمد السعودي	كلية التربية الرياضية / جامعة الموصل
- أ.د. قتيبة زكي التاك	كلية التربية الرياضية / جامعة الموصل
- ا.د. ناظم الوتار	كلية التربية الرياضية / جامعة الموصل
- ا.د. احمدد توفيق الجنابي	كلية التربية الرياضية / جامعة صلاح الدين
- أ.م.د. عزيمة عباس	كلية التربية الرياضية / جامعة صلاح الدين
- ا.م.د. فداء اكرم الخيط	كلية التربية الرياضية / جامعة صلاح الدين
- ا.م.د. ازاد حسن قاد	كلية التربية الرياضية / جامعة صلاح الدين

8. أبسطة إسفنجية كبيرة: الطول (300سم) العرض (200سم) السمك (25سم).
9. أداة الحجل: الارتفاع (10سم) العرض (100سم).
10. الأطواق: القطر (75سم).
11. العقلة: الارتفاع (160سم) العرض (110سم) قطر البار (4 سم).



الشكل ( 10 )

يوضح أجهزة والادوات لدائرة التعليمية في جمناستك الألعاب

## 2-13 التجربة الاستطلاعية:

"هي عبارة عن تجربة صغيرة أو عمل مصغر للدراسة العامة يقوم بها الباحثان بغية الوقوف على السلبيات والإيجابيات التي قد ترافق إجراء التجربة الرئيسة للبحث(9:88)

ولذلك قام الباحثان بإجراء التجربة الاستطلاعية لبيان مدى صلاحية تطبيق الاختبارات القدرات البدنية والمهارات الحركية الأساسية وبيان صلاحية المنهاج المقترح على عينة متكونة من (10) أطفال من مجتمع البحث وغير مشاركين في تجربة البحث الأساسية وذلك في يوم السبت الموافق 2011/3/7، وكان الهدف من هذه التجربة الاستطلاعية هو:

1. التأكد من صلاحية المنهاج التعليمي للتطبيق.
2. التأكد من ملائمة اوقات أجزاء الوحدات التعليمية ومدى إمكانية تنفيذها.
3. للحد من الأخطاء والمعوقات المتوقعة التي يمكن الوقوع فيها ووضع الحلول المناسبة لها وبالتالي تجاوزها قبل البدء بتطبيق التجربة الرئيسة.
4. اختبار صلاحية الأجهزة والأدوات المستخدمة في البحث.
5. تدريب أعضاء فريق العمل المساعد على كيفية تنفيذ الاختبارات.
6. اختبار القاعة الرياضية للروضة من حيث توفيرها عنصر السلامة والأمان وكيفية التعامل مع الأطفال.

## 2-14 الاختبار القبلي:

بعد التأكد من صلاحية المنهاج و المتغيرات قيد الدراسة، وتوفير كل المستلزمات لإجراء الاختبارات والظروف المتعلقة بالزمان والمكان والأدوات المستخدمة، وتوضيح طريقة تنفيذ الاختبارات على وفق الشروط العلمية لكل اختبار وذلك لتوفير الظروف نفسها في الاختبارات البعدية تم إجراء الاختبارات القبليّة للقدرات البدنية والمهارات الحركية الأساسية والنمو الاجتماعي لعينة البحث في يوم السبت (26/3/2011) في القاعة الداخلية في روضة بالا، بإشراف الباحثان وحضور المشرف وفريق العمل المساعد ومعلمات روضة بالا، كما مدون اسمائهم في الملحق رقم (9).

## 2-15 التجربة الرئيسة للبحث:

بعد اجراء التجربة الاستطلاعية وتلافي المعوقات والصعوبات التي واجهت الباحثان ، واخذ البيانات في الاختبارات القبليّة لعينة البحث، تم البدء بتنفيذ التجربة الرئيسة حيث طبق المنهاج التعليمي باستخدام جمناستك الالعاب على المجموعة التجريبية بينما أخذت المجموعة الضابطة المنهاج المتبع في الروضة (الأنشطة الحركية المتنوعة) في يوم السبت المصادف 2011/4/2 وبواقع وحدتين تعليميتين ولمدة (7) اسابيع في الايام (السبت والاثنين)، بالاعتماد على فريق العمل المساعد ومعلمات الرياضة في الروضة .

## 2-16 الاختبار البعدي:

بعد الانتهاء من تنفيذ المنهاج التعليمي المقترح باستخدام جمناستك الألعاب على المجموعة التجريبية والمنهاج المتبع في الروضة (الأنشطة الحركية المتنوعة) على المجموعة الضابطة، تم تنفيذ الاختبارات البعدية لمجموعتي البحث في يوم الأربعاء (2011/5/18) بعدما تمت التهيئة مسبقاً لكل المستلزمات الضرورية والظروف المناسبة للاختبارات البعدية وتنفيذ الإجراءات المتبعة نفسها في الاختبارات القبلية وبمساعدة فريق العمل المساعد نفسه الذي ذكر آنفاً.

## 2-17 الوسائل الإحصائية:

اعتمد الباحثان على الحقيبة الإحصائية المعروفة (SPSS) للحصول على البيانات من خلال الوسائل الآتية: الوسط الحسابي، النسبة المئوية، الانحراف المعياري، اختبار (t)، معامل الالتواء، معامل الاختلاف.

## 3- المبحث الثالث: عرض وتحليل النتائج ومناقشتها.

### 3-1 عرض النتائج وتحليلها:

### 3-1-1 عرض النتائج المتعلقة بالفرضية الأولى الخاصة بالقدرات البدنية والمهارات الحركية

الأساسية والنمو الاجتماعي للمجموعة التجريبية:

#### الجدول ( 8 )

يبين الأوساط الحسابية والانحرافات المعيارية وقيمة (t) المحسوبة ودلالاتها للقدرات البدنية والمهارات الحركية الأساسية والنمو الاجتماعي لقياسين القبلي والبعدي للمجموعة التجريبية

المتغيرات	معالم احصائية	وحدة القياس	قياس	س	ع±	س	فرق	ع±	( t ) المحتسبة	قيم الاحتمالية	الدلالة
الدرجة الأمامية المنكورة	درجة	القبلي	البعدي	3.167	.748	2.300	.528	16.877	.000	معنوي	
				5.467	.399						
التعلق	ثانية	القبلي	البعدي	28.204	16.833	14.22	10.820	5.090	.000	معنوي	
				42.424	22.649						
مشي التوازن	درجة	القبلي	البعدي	2.733	.594	1.133	.51640	8.500	.000	معنوي	
				3.867	.352						
الوثب الطويل	سم	القبلي	البعدي	71.800	14.198	16.200	12.41	5.055	.000	معنوي	
				88.000	16.111						
الحجل	عدد	القبلي	البعدي	19.867	4.138	5.400	4.83735	4.323	.001	معنوي	
				25.267	5.203						

المتغيرات	معالم احصائية	وحدة القياس	قياس	س	ع±	س	س	ع±	فرق	فرق	المحتسبة (t)	قيم الاحتمالية	الدلالة
الجري المتعرج	ثانية	القبلي	القبلي	10.270	1.147	828	82150	3.904	0.002	معنوي			
				9.442	.816								
الجري المستقيم	ثانية	القبلي	القبلي	4.904	.376	825	36847	8.668	.000	معنوي			
				4.079	.270								
المشي السريع	ثانية	القبلي	القبلي	10.225	.910	1.271	64473	7.633	.000	معنوي			
				8.954	.703								
النمو الاجتماعي	درجة	القبلي	القبلي	43.253	1.889	7.066	2.593	10.555	.000	معنوي			
				50.320	2.169								

\* معنوي عند نسبة خطأ  $\geq (0.05)$

من خلال الجدول ( 8 ) يتضح بان قيمة (t) المحتسبة لكل من القدرات البدنية والمهارات الحركية الاساسية والنمو الاجتماعي (درجة امامية، التعلق، مشى التوازن، الوثب الطويل، الحجل، الجري المتعرج، الجري المستقيم، المشي) وعلى التوالي (16.877)، (5.090)، (8.500)، (5.055)، (4.323)، (3.904)، (8.668)، (7.633)، (10.555)، وعند مراجعة قيم الاحتمالية اعلاه تبين بانهم اقل من (0.05)، المؤشر الذي يمكن ملاحظته ظاهرياً في النتائج يدل على وجود فروق معنوية بين الاختبارات القبلي، والبعدي، وعند مراجعة الاوساط الحسابية تبين الفرق لمصلحة الاختبار البعدي، بهذا النتيجة تحققت صحة فرضية البحث الاولى المتعلقة بالمجموعة التجريبية.

### 2-1-3 عرض نتائج المتعلقة بالفرضية الاولى لبعض القدرات البدنية والمهارات الحركية الاساسية والنمو الاجتماعي الخاصة بالمجموعة الضابطة:

#### الجدول ( 9 )

يبين الاوساط الحسابية والانحرافات المعيارية وقيمة (t) المحتسبة والقيم الاحتمالية لبعض القدرات البدنية والمهارات الحركية الاساسية و النمو الاجتماعي لقياسي القبلي والبعدي للمجموعة الضابطة

المهارات	معالم الإحصائية	وحدة القياس	الاختبار	س	ع±	س	س	ع±	فرق	فرق	المحتسبة (t)	قيم الاحتمالية	دلالة
الدرجة الامامية المتكورة	درجة	القبلي	القبلي	3.600	.471	1.133	.743	5.906	.000*	معنوي			
				4.733	.563								
التعلق	ثانية	القبلي	القبلي	30.510	15.520	3.130	6.950	1.740	.104	غير معنوي			
				27.370	12.620								



المهارات	معالم الإحصائية	وحدة القياس	الاختبار	س	ع±	س	فرق	ع±	المحتسبة (t)	قيم الاحتمالية	دلالة
مشي التوازن	درجة		القبلي	2.666	.6172		.267	.594	1.740	.104	غير معنوي
			البعدي	2.933	.799						
الوثب الطويل	سم		القبلي	65.400	10.520		7.660	4.960	5.979	000.*	معنوي
			البعدي	73.066	10.360						
الحجل	عدد		القبلي	23.800	7.729		.933	4.131	.875	.396	غير معنوي
			البعدي	22.867	6.523						
الجري المتعرج	ثانية		القبلي	10.640	1.385		.380	.935	1.574	.138	غير معنوي
			البعدي	10.260	.821						
الجري المستقيم	ثانية		القبلي	4.898	.279		.074	.483	.594	.562	غير معنوي
			البعدي	4.824	.295						
المشي	ثانية		القبلي	10.253	.962		.192	.906	.821	.426	غير معنوي
			البعدي	10.061	.958						
النمو الاجتماعي	درجة		قبلي	41.893	2.711		1.893	3.145	2.331	.035*	معنوي
			البعدي	43.786	3.402						

\* معنوي عند نسبة خطأ  $\geq (0.05)$

من خلال الجدول (9) يتضح بأن قيمة (t) المحتسبة للنمو الاجتماعي ومهارتي (درجة امامية، الوثب الطويل) وعلى التوالي (2.331)، (-5.906)، (5.979)، وعند مراجعة قيم الاحتمالية اعلاه تبين بانهم اقل من (0.05)، المؤشر الذي يمكن ملاحظته ظاهرياً في النتائج يدل على وجود فروق معنوية بين الاختبارات القبليّة، والبعديّة، وعند مراجعة الاوساط الحسابية تبين وجود فروق نسبية لمصلحة الاختبار البعدي، ويشير الجدول نفسه إلى أن قيمة (t) المحتسبة لبعض القدرات البدنية والمهارات الحركية الاساسية (التعلق، مشي التوازن، الحجل، الجري المتعرج، الجري المستقيم، المشي) وعلى التوالي بلغت (1.740)، (1.740)، (0.875)، (1.574)، (0.594)، (0.821)، وعند مراجعة قيم الاحتمالية لكل منهم البالغ (0.104)، (0.104)، (0.396)، (0.138)، (0.562)، (0.426) تبين بأنهم اكبر من (0.05)، المؤشر الذي يمكن ملاحظته ظاهرياً في النتائج يدل على وجود فروق غير معنوية بين الاختبارات القبليّة، والبعديّة.

3-1-3 عرض النتائج المتعلقة بالفرضية الثانية لبعض القدرات البدنية والمهارات الحركية الأساسية والنمو الاجتماعي لمجموعتي البحث التجريبية والضابطة في الاختبارات البعدية:

الجدول ( 10 )

يبين الاوساط الحسابية والانحرافات المعيارية وقيمة (t) المحتسبة ومستوى الدلالة لبعض القدرات البدنية المهارات الحركية الأساسية و النمو الاجتماعي للقياس البعدي للمجموعتين التجريبية و الضابطة

معالم احصائية المتغيرات	وحدة القياس	المجموعة	س	±ع	المحتسبة (t)	قيم الاحتمالية	دلالة
الدرجة الامامية المتكورة	درجة	التجريبية	5.466	.399	4.116	.000	معنوي
		الضابطة	4.7333	.563			
التعلق	ثانية	التجريبية	42.420	22.640	2.240	0.039	معنوي
		الضابطة	27.370	12.620			
مشي التوازن	درجة	التجريبية	3.8667	.352	4.141	.000	معنوي
		الضابطة	2.9333	.798			
الوثب الطويل	سم	التجريبية	88.000	16.111	3.019	0.005	معنوي
		الضابطة	73.066	10.360			
الحبل	عدد	التجريبية	25.2667	5.203	1.114	.275	غير معنوي
		الضابطة	22.8667	6.523			
الجري المتعرج	ثانية	التجريبية	9.4420	.81562	-2.738	.011	معنوي
		الضابطة	10.2600	.821			
الجري المستقيم	ثانية	التجريبية	4.0793	.270	-7.212	.000	معنوي
		الضابطة	4.8240	.295			
المشي	ثانية	التجريبية	8.9540	.703	-3.609	.001	معنوي
		الضابطة	10.0613	.958			
النمو الاجتماعي	درجة	التجريبية	50.3200	2.169	6.271	.000	معنوي
		الضابطة	43.786	3.402			

\* معنوي عند نسبة خطأ  $\geq (0.05)$

من خلال الجدول (10) يتبين بأن قيمة (t) المحتسبة لكل من القدرات البدنية المهارات الحركية الأساسية والنمو الاجتماعي (درجة امامية، التعلق، مشي التوازن، الوثب الطويل، الجري المتعرج، الجري المستقيم، المشي، النمو الاجتماعي) بين مجموعتي البحث وعلى التوالي (4.116)، (2.240)، (4.141)، (3.019)، (2.738)، (7.212)، (3.609)، (6.271)، وتشير القيم الاحتمالية للمتغيرات علاه إلى أنهم اقل من (0.05)، والمؤشر الذي يمكن ملاحظته ظاهرياً في النتائج يدل على وجود فروق معنوية بين الاختبارات البعدية لمجموعتي البحث، وعند مراجعة الاوساط

الحسابية تبين وجود فروق لمصلحة المجموعة التجريبية التي استخدمت المنهاج التعليمي المقترح باستخدام جناسك الالعب.

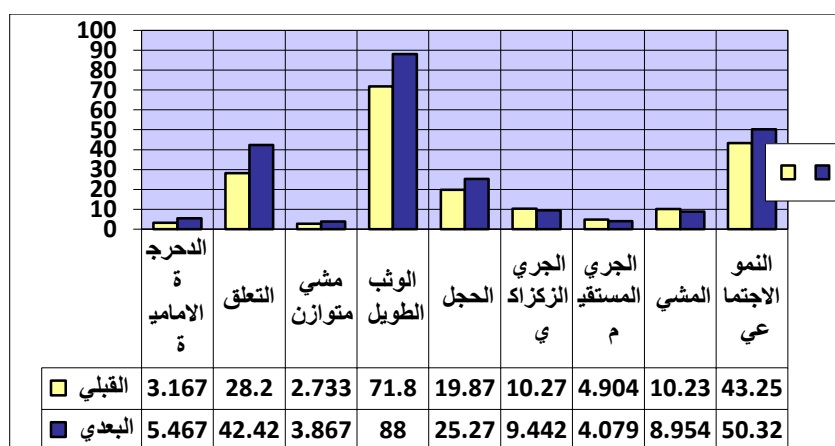
بهذا النتيجة تحققت صحة الفرضية الثانية للبحث، ماعدا مهارة (الحجل) عند ملاحظة القيمة الاحتمالية البالغة (0.275) تبين بانه اكبر من (0.05)، لذا لم يظهر فرق معنوي بين المجموعتين (الضابطة والتجريبية) على الرغم من وجود فرق بين الأوساط الحسابية، وهذا يدل على ان المجموعتين متساويتان في نسبة التطور للمهارة المذكورة.

### 2-3 مناقشة النتائج:

#### 1-2-3 مناقشة نتائج الاختبارات القبلية والبعدي للمتغيرات قيد الدراسة للمجموعة التجريبية:

في ضوء النتائج التي توصل إليها الباحثان ومن خلال عرضها وتحليلها، فيما يخص المجموعة التجريبية تبين من خلال الشكل رقم (11) تبين أن هناك فروقا ذات دلالة معنوية في تطور القدرات البدنية والمهارات الحركية الاساسية قيد الدراسة (الدرجة الأمامية المتكورة، التعلق، المشي التوازن، الوثب الطويل، الحجل، الجري المتعرج، الجري المستقيم، المشي)، ومتغير النمو الاجتماعي بين القياسات القبلية والبعدي للمجموعة التجريبية، ولمصلحة القياس البعدي.

يعزو الباحثان هذه الفروق الى التأثير الايجابي للمنهاج التعليمي المقترح باستخدام جناسك الالعب الذي اعده والذي أسهم بشكل فعال في تطوير بعض القدرات البدنية والمهارات الحركية الاساسية والنمو الاجتماعي لعينة البحث، حيث ان المنهاج صمم بأسلوب جمع بين الاداء الحركي للأطفال على الاجهزة والادوات والبهجة والمرح بالإضافة الى التعاون والاحتكاك مع بعضهم، وكانت ملائمة مع هذه الفئة العمرية.



الشكل ( 11 )

يوضح الاشرطة البيانية فروق الاوساط الحسابية بين الاختبار القبلي والبعدي لمتغيرات البحث للمجموعة التجريبية

وهذا ما يتفق مع ما ذكره (محبوب ) "علينا ان نلاحظ المنهاج اليومي المرسوم على وفق قابليات الاطفال والتركيز على برنامج متنوع وأنماط مختلفة وليس على نمط واحد وعلى أن يكون الهدف من المنهاج هو إشباع حاجة الطفل الخيالية والتقليدية وسحب كل الكبت والانفعالات السلبية والمكبوتة". (11:118)

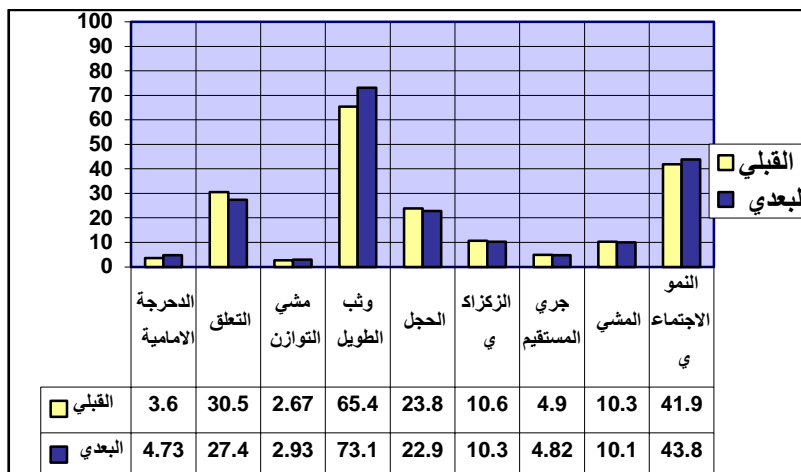
وتؤكد ( 3:130) أن "استخدام الأدوات المختلفة تسهم في تنمية عضلات الذراعين والجذع والرجلين، وتكسب الطفل السرعة والمرونة والرشاقة الحركية، هذا بالإضافة الى تنمية التوافق العصبي العضلي، والتدريب على هذه الأدوات تقوم بدور مهم في تنمية وتحسين القدرات البدنية والمهارات الحركية الأساسية للطفل، فضلاً عما يثيره في نفس الطفل من زيادة درجة الحماس لديه والإقبال على الممارسة والأداء ومما تشيعة من جو المرح والسرور والاستمتاع". (3:130)

مما تقدم يتضح أن المنهاج المصمم من قبل الباحثان أسهم ايجابيا بين القياسين القبلي و البعدي للمجموعة التجريبية، بهذا تم تحقيق الجزء الاول المتعلق بالمجموعة التجريبية من الفرضية الاولى للبحث.

### 3-2-2 مناقشة نتائج الاختبارات القبلية والبعديّة للمتغيرات قيد الدراسة للمجموعة الضابطة:

وما يخص بالجزء الثاني من الفرضية الاولى المتعلقة بالمجموعة الضابطة التي استخدموا المنهاج المتبع في الروضة (الأنشطة الحركية المتنوعة) في القياسات القبلية والبعديّة تبين من خلال الشكل رقم ( 12 ) بان هناك فروقا ذات دلالة معنوية لمهاترتي (الدرجة الامامية المنكورة و الوثب الطويل) بالإضافة الى النمو الاجتماعي، هذا يدل على ان المنهاج المتبع في الروضة أسهم بشكل ملحوظ في تطوير المهاترتين في أعلاه والنمو الاجتماعي.

يعزو الباحثان هذا التطور الذي حصل خلال فترة التجربة الى الأنشطة الحركية التي احتواها المنهاج المتبع في الروضة والتي أسهمت في تنمية قياس القدرة العضلية للرجلين في الوثب للأمام وتكور الجسم لأن الأطفال في هذا العمر يحبون اللعب ولا يتوقفون عنه ويستعملون حواسهم كأسلوب اساسي في التعامل والاختلاط مع الاخرين، لذا نلاحظ هذا التطور النسبي عند الاطفال ظهر بين القياسات القبلية والبعديّة للمجموعة الضابطة للمتغيرات المذكورة في اعلاه ولصالح القياس البعدي.



الشكل (12)

يوضح الاشرطة البيانية فروق الالوساط الحسابية بين الاختبار القبلي والبعدي لمتغيرات البحث للمجموعة الضابطة

يشير (فضل) إلى أن " اللعب هو حاجة أساسية من حاجات الطفل، وهو استعداد فطري ونشاط ضروري

جداً لتنمية الطفل ونموه ومن خلاله تتحقق التنمية العقلية والجسدية للطفل". (6:4)

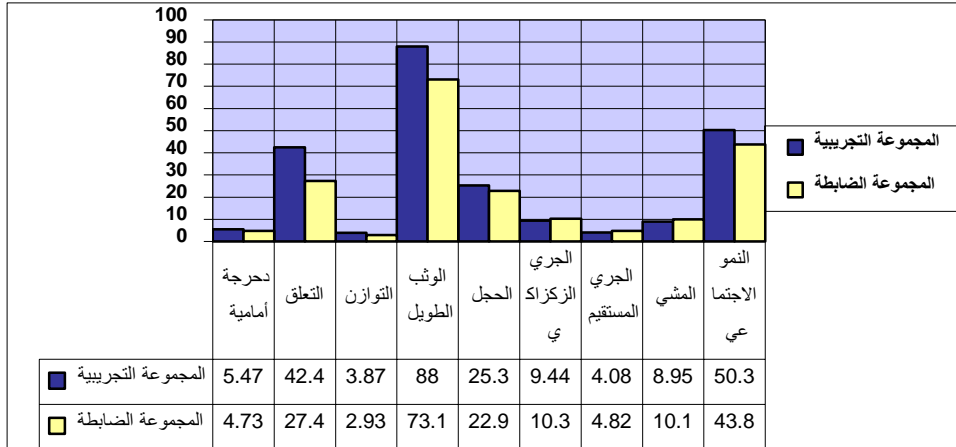
أما ما يخص القدرات والمهارات ( التعلق، المشي المتوازن، الحجل، الجري المتعرج، الجري المستقيم، المشي ) فقد ظهر فروق ذات دلالة غير معنوية في القياسات القبلية والبعدي للمجموعة الضابطة، أي ان المنهاج المتبع في الروضة لم يسهم في تطوير القدرات المهارات في اعلاه خلال فترة التجربة.

يرى الباحثان أن اعداد وتنظيم محتويات المنهاج المتبع لم يكن منظماً بل كانت الانشطة الحركية متنوعة وعشوائية وغير ملائمة لتنمية الصفات البدنية والحركية وبالتالي تطوير القدرات و المهارات المذكورة في اعلاه.

هذا ما تؤكدتها (تهاني) بان الاطفال في هذه الفئة العمرية " يميلون الى ممارسة الالعب المنظمة ذات القوانين ويفضلونها على الالعب العشوائية غير المنظمة، وانهم في نشاط كبير، وحيوية دائمة، فهم يحبون تسلق الاماكن المختلفة، والجري بكل مكان، والقفز بكل اشكاله" (32:1)

### 3-2-3 مناقشة نتائج الاختبارات البعدية لمتغيرات قيد الدراسة بين المجموعتين (التجريبية والضابطة):

في ضوء نتائج اختبار الفرضية الثانية للبحث التي توصل إليها الباحثان ومن خلال عرضها وتحليلها، التي يخص معرفة الفروق بين المجموعتين في متغيرات البحث، يتبين من خلال الشكل (13) بأن هناك فروقا ذات دلالة معنوية في تطور القدرات البدنية والمهارات الحركية الاساسية قيد الدراسة (الدرجة الأمامية المنكورة، التعلق، المشي المتوازن، الوثب الطويل، الجري المتعرج، الجري المستقيم، المشي)، والنمو الاجتماعي في القياسات البعدية ولصالح المجموعة التجريبية، ماعدا مهارة الحجل فقد كانت غير معنوية أي ان المنهاجين أسهما في نسبة التطور.



الشكل (13)

يوضح الاشرطة البيانية فروق الالوساط الحسابية للاختبار البعدي للمجموعتين التجريبية والضابطة لمتغيرات البحث

يعزو الباحثان تفوق المجموعة التجريبية في المتغيرات المذكورة في أعلاه الى فاعلية المنهاج التعليمي المقترح الذي احتوى على بعض الأجهزة والادوات للجمناستك الالعب بتشكيلات منظمة على شكل دوائر تعليمية صغيرة وكبيرة مع مراعاة سهولة وصعوبة المهارات الحركية الاساسية، بحيث أصبحت التمارين مركبة بأداء حركة واحدة أوفى شكل سباقات تتابعية والذي أدى الى زيادة التشويق والرغبة في النشاط واللعب والحركة وتنمية العضلات، بالإضافة الى اكتساب القيم الاجتماعية والانصياع الى القوانين والعمل والمشاركة حسب الارشادات.

يشير ( 272:8) عن ماينيل "في الدور الحضانه ورياض الاطفال يجب ان تعطى الامكانيات للطفل ليتعلم حركات كثيرة بمساعدة المحيط الذي فيه أجهزة تتناسب وسنه مع مثيرات حركية مدروسة بحيث تعطى بعضها الواجبات الحركية للطفل والتي تتصعب وتزداد تدريجيا كلما قارب سن الخامسة والسادسة مثل العوارض والاجهزة الجمناستيكية " ( 272:8)

رياضة الجمناستك رياضة محببة الى الأطفال وتساعد على تقوية عضلات الجسم وتنميتها، ومن خلال استخدام المنهاج التعليمي المقترح باستخدام جمناستك الالعب والمعد من قبل الباحثان تمكن الأطفال عينة البحث السيطرة على اداء القدرات البدنية المهارات الحركية الاساسية واخذ مسار حركي صحيح على الادوات والاجهزة.

يؤكد (201:10) أن مرحلة ما قبل المدرسة "هي مرحلة السيطرة على العقد وهي الحد الفاصل بين حركة وأخرى، وان دمج الحركتين مع بعضهما أو نفس الحركة الواحدة معناها التغلب على هذه العقد، والعقدة زاوية يشكلها الجسم في المسار الحركي أو زمن مستقطع يشوه الاداء أو عدم التبادل بين الشد والارتخاء بشكل متوازن. (201:10)

كما يشير (51:5) الى ان "النشاط الحركي يساهم في تنمية الطفل اجتماعياً من خلال اكتسابه للعديد من المهارات الاجتماعية والقيم الاخلاقية مما يؤدي الى تفاعله وتكيفه وانتمائه اجتماعياً، وكذلك احترامه للمبادئ والقواعد والسلطة والقيادة". (51:5)

ويشير (يعرب وعادل) "بأن كفاءة الأداء في القدرات البدنية والمهارات الحركية الأساسية تعتمد على إشراك الطفل في العديد من المواقف التي تساعد على تطور هذه الأشكال، وكلما تعرض الطفل الى فرص استخدام هذه الأشكال فإن ذلك يساعد على تطور دقة أداء ذلك الشكل الحركي " (95:12)

أما ما يخص (مهارة الحجل) فلم تظهر فروق معنوية بين المجموعتين أي ان المنهاج التعليمي المقترح باستخدام جمناستك الالعب والمنهاج المتبع في الروضة، كانتا متساويتين في نسبة التطور على الرغم من وجود فرق بين الاوساط الحسابية، ويرى الباحثان أن مواصفات وطريقة اختبار هذه المهارة صعبة لهذه المرحلة العمرية كما هو موضح في (اختبار الحجل) ولا يتحمل الطفل القدرة على حمل وزن جسمه لمسافة (20م) على قدم واحدة وعدم السيطرة على التوافق بين الذراع والرجل.

هذا ما يؤكد ( 260:8 ) أن الحجل "مهارة حركية انتقالية تعتمد على المزوجة بين الرجلين والذراعين، والحجل يتطلب استخدام نفس القدم لقفز الجسم في الهواء والهبوط، والطفل عادة يحجم عن استخدام هذه المهارة حتى لو تمكن من انجازها بنجاح ( 260:8 )

من خلال ما تقدم يرى الباحثان بان المناهج التعليمي المقترح باستخدام جمناستك الألعاب كان ذا تأثير ايجابي وفعال وامتاز بالخصوصية في تنمية بعض قدرات الطفل البدنية والحركية والاجتماعية، التي أسهمت في تطوير المهارات الحركية الاساسية قيد الدراسة، بالإضافة الى التشويق واشباع رغبة الطفل في ممارسة الحركات وتكرارها على دائرة تعليمية مكونة من بعض الاجهزة والادوات لجمناستك الألعاب المصممة ولملائمة لهذه الفئة العمرية بشكل منسق ضمن مسار حركي سليم ويتوجيه هادف وصحيح، بالإضافة إلى إن المنهاج المقترح احتوت على خبرات حركية التي تسهم في إكساب المبادئ والعادات الاجتماعية والأخلاقية السليمة كإشراك الطفل في أنشطة التعاون مع الآخرين في اللعب وفي تنفيذ بعض المهام الحركية والتنظيمية التي تتضمن إعطاء الطفل المسؤولية في تنفيذ بعض المهام وحثه على التعاون مع الزملاء والعمل معهم بثقة مع إنكار لذاته واعتماده على نفسه، والأنشطة التي احتواها المنهاج تميزت بروح الحركة والعمل والتشويق والمرح والسرور واكتساب خبرات ومهارات شخصية واجتماعية خاصة بمواقف الحياة اليومية بما فيها من تواصل لغوي وأداء وظيفي ونشاط حركي والاختلاط بالآخرين، وحثهم على المشاركة في تلك الألعاب مما أدى إلى النمو الاجتماعي لديهم واكتسابهم العادات والمبادئ السليمة لجميع المواقف التي يحتاجونها في تعاملهم مع الآخرين، لذا نلاحظ من خلال البيانات والنتائج التي حصل عليها الباحثان أن المنهاج التعليمي المقترح باستخدام جمناستك الألعاب كان ملائماً للعينة المختارة في رياض الأطفال لتطوير وتنمية المتغيرات قيد الدراسة.

#### 4- المبحث الرابع: الاستنتاجات والتوصيات.

##### 1-4 الاستنتاجات:

في ضوء نتائج الاختبارات وتحليلها ومناقشتها توصل الباحثان الى الاستنتاجات التالية:

1. إن النتائج التي أفرزتها الاختبارات القبلية والبعديّة أثبتت صلاحية المنهاج التعليمي المقترح باستخدام جمناستك الألعاب من خلال التطور الملحوظ في جميع القدرات البدنية والمهارات الحركية الأساسية قيد الدراسة والنمو الاجتماعي.
2. حقق المنهاج المتبع في الروضة (الأنشطة الحركية المتنوعة) تطوراً نسبياً في مهارتي (الدرجة الأمامية المكورة والوثب الطويل) بالإضافة الى النمو الاجتماعي في حين لم يحقق هذا المنهاج تطوراً في المهارات الأخرى (التعلق، المشي التوازن، الحجل، الجري الزكزاكي، الجري المستقيم، المشي) في قياس الاختبارات القبلية والبعديّة.
3. تفوق أطفال المجموعة التجريبية الذين طبق عليهم المنهاج التعليمي المقترح باستخدام جمناستك الألعاب في قياس الاختبارات البعديّة على أطفال المجموعة الضابطة الذين طبق عليهم المنهاج المتبع (الأنشطة الحركية المتنوعة) في جميع القدرات البدنية والمهارات الحركية الأساسية والنمو الاجتماعي، عدا مهارة (الحجل) حيث أسهم كلا المنهجين في نسبة التطور نفسها.

##### 2-4 التوصيات:

1. نظراً للتأثير الإيجابي للمنهاج التعليمي المقترح باستخدام جمناستك الألعاب في الاستمرارية والتتابع للقدرات البدنية والمهارات الحركية الأساسية وتطورها بالإضافة الى النمو الاجتماعي يوصي الباحثان باستخدام هذا المنهاج التعليمي المقترح في رياض الأطفال.
2. إعادة النظر في محتويات المنهاج المتبع (الأنشطة الحركية المتنوعة) في رياض الأطفال والاهتمام بتنظيم الوحدات التعليمية من حيث الأجهزة والأدوات حسب سهولة المهارات الحركية وصعوبتها مع مراعاة رغبة الأطفال وميولهم.
3. الاهتمام بالصفات الحركية والبدنية والناحية الاجتماعية وتطويرها لدى هذه الفئة العمرية.
4. يقترح الباحثان تحديد أهداف خاصة وعامة بمنهاج التربية الرياضية في رياض الأطفال في إقليم كردستان من قبل وزارة التربية.
5. يقترح الباحثان الاهتمام بمعلمي ومعلمات التربية الرياضية لرياض الأطفال وفتح دورات خاصة في كيفية تطبيق أهداف مفردات منهاج التربية الرياضية لهذه الفئة العمرية.
6. يقترح الباحثان بتزويد الأطفال بالأجهزة والأدوات والوسائل التعليمية المتطورة الملائمة لهذه الفئة العمرية لأنهم اللبنة الأساسية في بناء المستقبل الزاهر.



7. يقترح الباحثان إجراء دراسات وبحوث مشابهة في متغيرات أخرى وعلى عينات مختلفة الأعمار بالأخص على الإناث.

## المصادر .

1. تهاني حسين؛ طفل ما قبل المدرسة، ط1: (عمان، دار الإعصار العلمي للنشر والتوزيع، 2010).
2. جودت عبد الهادي؛ نظريات التعلم وتطبيقاتها التربوية، ط1: (عمان، دار الثقافة للنشر، 2000).
3. دلال فتحي عيد؛ التربية الحركية في رياض الأطفال، ط1: (القاهرة، المكتب الجامعي الحديث، 2006).
4. فضل سلامة؛ سيكولوجية اللعب عند الأطفال، ط1: (عمان، دار أسامة للنشر والتوزيع ودار المشرق الثقافي، 2006).
5. محمد أحمد الحمامي وآخرون؛ الترويح بين النظرية والتطبيق، ط2: (القاهرة، مركز كتاب للنشر، 2001).
6. محمد حسن علاوي وأسامة كامل راتب؛ البحث العلمي في التربية الرياضية وعلم النفس الرياضي، ط2: (القاهرة، دار الفكر العربي، 1999).
7. معيوف ذنون حنتوش وآخرون : المبادئ الفنية والتعليمية للجمباز التمرينات البدنية ، جامعة الموصل 1985
8. نجاح مهدي شلش واكم محمد صبحي؛ التعلم الحركي: (جامعة البصرة، دار الكتب للطباعة والنشر، 1994).
9. نوري إبراهيم الشوك ورافع صالح الكبيسي؛ دليل البحوث لكتابة الأبحاث في التربية الرياضية: (بغداد، 2004).
10. وجيه محجوب؛ علم الحركة التطور الحركي منذ الولادة وحتى سن الشيخوخة: (بغداد، مطبعة جامعة بغداد، 1987).
11. وجيه محجوب و احمد بدري؛ أصول التعلم الحركي: (الموصل، دار الجامعية للطباعة والنشر، 2002).
12. وديع ياسين وحسن محمد؛ التطبيقات الإحصائية في البحوث التربوية الرياضية: (الموصل، دار الكتب للطباعة والنشر، 1996).
13. يعرب خيون وعادل فاضل؛ التطور الحركي واختبارات الطفل: (بغداد، كتب العادل للطباعة والنشر، 2007).
14. منتدى الغرابيل: <http://www.vb.g111g.com/f355>.
15. منتدى البرونزية: <http://www.brooonzyah.net/vb/t28050.html>.
16. Bleiker, M. & AL-MULLA, F. (1997). Constructing a scale of motor, cognitive, and social development for preschool children. Paper presented at the Southwest District AAHPERD Convention, Albuquerque, NM.

روضة بالايمونجية  
عدد افراد العينة (15) طفل  
الأدوات (صافرة، أدوات جعل، أطواق جمناسيكية، جهاز عقلة مصغرة، مسطحة طويلة، شمانص، مسطبات مصغرة، سلاطم خشبية، صندوق مختلف

الملق (1)  
نموذج لوحد تعليمية من المنهج التعليمي (الوحدة التعليمية الرابعة عشر )  
الهدف التعليمي / إعادة كل المهارات في الوحدات الثلاثة عشر  
الهدف التربوي / تنمية الاجتماعية و الفجاعة

اليوم : الاثنين  
التاريخ : 2011/5/16  
الزمن : 35 دقيقة

اقسام الوحدة التعليمية	تمارين ولعب على المهارتين	الرسوم التوضيحية	الملاحظات
قسم الاعضاء (العماد) 5 د	تدريب الخدج والذراعين ( قطع الخشب كالاجار) -تدريب الرجلين -القفز الي فرش ناعم) -تدريب الاربعة - (ارن راسك كالصمان)		<ul style="list-style-type: none"> <li>- والتأكد على أن يشمل الأظرف تنمية الجسم بالتعامل لتجنب الإصابة أثناء الدرس.</li> <li>- إعطاء الأطفال حرية الحركة.</li> </ul>
القسم الرئيسي -الجزء التعليمي 5 د	تدريب الخدج والذراعين ( قطع الخشب كالاجار) -تدريب الرجلين -القفز الي فرش ناعم) -تدريب الاربعة - (ارن راسك كالصمان)		<ul style="list-style-type: none"> <li>- وهدف الأطفال في خط واحد بانتظام.</li> <li>- الحفاظ على النظام أثناء أداء المهارات.</li> <li>- تحيي الحذر على الأطفال لكي لا يصيبوا بأي أذى.</li> </ul>
القسم الثاني 5 د	تدريب الخدج والذراعين ( قطع الخشب كالاجار) -تدريب الرجلين -القفز الي فرش ناعم) -تدريب الاربعة - (ارن راسك كالصمان)		<ul style="list-style-type: none"> <li>- ضرورة خلق جو من المرح الإيجابي المثل عن الأطفال.</li> <li>- خلق روح التعاون لتنمية النهائي الاجتماعية لدى الأطفال.</li> <li>- التأكيد على نقل القول كما هو من طفل إلى آخر وأهمية ذلك في الحياة.</li> </ul>
القسم التعليمي 20 د	تدريب الخدج والذراعين ( قطع الخشب كالاجار) -تدريب الرجلين -القفز الي فرش ناعم) -تدريب الاربعة - (ارن راسك كالصمان)		<ul style="list-style-type: none"> <li>- التمر التلقية يتم الربط بين المهارات والقدرات الموجودة في جميع الوحدات الأثنا عشر مشكلا دائرة تعليمية وعلى شكل محطات متتالية مراعى التسلسل من السهل إلى الصعب.</li> <li>- يبدأ الطفل الدائرة التعليمية بالمضي السريع ويعدده مضي المعنونات ومن ثم الجري السريع وبعد ذلك ينتقل إلى الجري المتدرج ومن ثم المسود والذبول من على المسطبات الصغيرة بعد ذلك ينتقل إلى السلاطم ليقيم بالتملق عليه وبعد ها ينتقل إلى صندوق مختلف الارتفاع ليقفز عليه ومن ثم يقوم بعملية الارتفاع على البطن إلى المسطبات الأمامية الموضوع أسفل صندوق مختلف الارتفاع بعد ها يقوم الطفل بتأدية درجة أمامية مكررة يذهب الطفل ليحجل على أدوات الحجل ومن بعد ها يقوم ينتقل إلى أداء الأطراق الجمناسيكية ومن ثم ينتقل إلى جهاز العقلة لينتهي الوحدة.</li> </ul>