

مدى تماسك لاعبي كرة السلة بأعمار (١٥ - ١٦) سنة في البطولات المدرسية الثانوية لتربية الكرخ /٣

م.م. نصير خضير عباس

١٤٣٦ هـ

مستخلص البحث باللغة العربية.

تضمن البحث خمسة أبواب، احتوى الباب الأول على المقدمة والأهمية والتي تلخصت في أن تماسك الفريق الرياضي يعد من أهم عوامل نجاح الفريق. وتتبلور المشكلة إذا كان هناك عدم تماسك الفريق الرياضي وإذا اتسمت العلاقات بالتنافس، وعليه فإن تساؤل الدراسة هو:

(ما مدى تماسك لاعبي كرة السلة في البطولات المدرسية الثانوية لتربية الكرخ /٣)؟

وتضمن الباب الثاني الدراسات النظرية والمشابهة. أما الباب الثالث فأحتوى منهج البحث وإجراءاته، إذ استخدم الباحث المنهج الوصفي بالأسلوب المسحي. وأجريت الدراسة على عينة قوامها (٨٠) لاعباً بكرة السلة في المدارس الثانوية لتربية الكرخ /٣. وتم توزيع استبانته تماسك الفريق الرياضي على اللاعبين، واستخدمت الحقيبة الإحصائية spss في تحليل النتائج.

وشمل الباب الرابع عرض النتائج وتحليلها ومناقشتها، إذ أظهرت النتائج أن درجة تماسك لاعبي عينة البحث كبيرة حيث وصلت النسبة المئوية للاستجابة إلى (٧٥,٦٪).

أما الباب الخامس فتضمن الاستنتاجات والتوصيات التي تمثلت في أهمية التركيز على المظاهر والجوانب الايجابية التي يتميز بها الفريق، والاهتمام بتنمية روح النصر لدى اللاعبين، وان يكتسب كل لاعب في الفريق الاقتناع بأهمية دوره ويمتد هذا المفهوم بالنسبة للاعب الاحتياطي أو بعض اللاعبين الذين لا يشاركون بشكل مباشر في بعض المباريات التنافسية.

Abstract.

The coherence of basketballs, players in (15-16) age of high school tournaments Educational Karkh/ 3

The research (5) Parts:

(Part 1) It contained the introduction and its importance, Which Summarizes in the Cohesion of the sport's team , it is the most important factor of the Successful team. The problem Crystallizes if there was a Lack of Cohesions of the sport's team and if the relations characterize to compete. The study's question is:- (What is the extent of the cohesion of basketballs, players in the secondary school tournaments Karkh /3)?

(Part 2) It includes a theoretical and similar studies.

(Part 3)) It includes Contained research's methodology and Procedures the researcher and descriptive method. The study contacted on a Sample (80) basketballs, players for the Same school. The study were distributed a questionnaire the cohesion of the sport's team and been used statistical the (spss) in the analysis of results.

(Part 4) A section views the results , analysis and discussions. The results showed that the degree of the cohesion of sample's players a large degree. The percentage of response to (75.6 %).

(Part 5) It includes Conclusions and recommendation which were represented in important of focusing on manifestations and aspects the positive which is characterized by the Panel, and concern for the development the spirit of Victory with the players, and that the acquires each player in the team the conviction of the importance of his role and extends this concept for the player the reserve or some players who do not taking a direct in some the competitive matches.

١ - المبحث الأول: التعريف بالبحث.

١-١ مقدمة البحث وأهميته:

لعل من نافلة القول أن استخدام العلوم في المجال الرياضي كان له الأثر البالغ في تقارب مستويات الفرق من حيث المهارات والخطط الموضوعية، مما أدى إلى أن يكون هناك تطور ودراسة واسعة للنواحي النفسية والاجتماعية لما لها من أهمية كبيرة في فوز الفريق أو اللاعب أو خسارتهما، ولعبة كرة السلة من الألعاب الجماعية التي شملها ذلك التطور الذي كان واضحا في طرائق اللعب الحديث مما نتج منه تطور في الأداء الفني للاعبين كون الفريق يحتاج إلى إعداد نفسي ذي مستوى عال لتحقيق الانجاز والتفوق سواء أكان ذلك في مرحلة التدريب أو المنافسة، واخذ علم النفس

الرياضي مجالاً واسعاً ضمن الوحدات التدريبية من حيث الاهتمام به إلى جانب الاهتمام بالنواحي الفسلجية كانت أم المهارية أو الخططية أو التربوية من أجل الارتقاء بالفريق بشكل عام ورفع مستوى اللاعب وقدراته بشكل خاص.

أن ظاهرة تماسك الفريق الرياضي تعد من أهم عوامل نجاح الفريق، وغالباً ما يعزو اللاعبون والمدرّبون نجاح أو فشل الفريق إلى مدى عمل الفريق معاً باعتباره وحدة متماسكة، فحين يهزم فريق على درجة عالية من التفوق من فريق أقل موهبة، فقد يعزو المدرّب ذلك إلى عدم اللعب بطريقة جيدة كفريق متماسك، واهتمام كل لاعب بإظهار مهاراته الفردية بدلاً من القيام بواجباته المحددة له كعضو في الفريق. ويشير كلاً من (١: ١٠٢) "أن التماسك والاستقرار الجماعي مرتبطان معاً بأسلوب دائري، بمعنى أنه كلما ازدادت فترة بقاء الفريق معاً كلما كان ظهور التماسك أكثر احتمالاً وكلما أصبح الفريق أكثر تماسكاً كلما كان اختيار الأعضاء لترك الفريق أقل احتمالاً".

ويرى الباحث أن الفريق المتماسك يكون أكثر إنتاجاً في العادة، وعليه فإن زيادة تماسك الفريق تنعكس إيجاباً على إنتاجيته وفاعليته في دافعية الانجاز.

وتكمن أهمية البحث في كونه الأول - في حدود علم الباحث - الذي يتناول موضوع مدى تماسك لاعبي كرة السلة في سباقات المدارس الثانوية، إضافة إلى توضيح الصورة للاعبين في أن تماسك الفريق الرياضي يؤدي إلى ترابط الفريق وبالتالي الفوز، وتوفير بعض المعلومات لتكون في متناول المسؤولين القائمين مما يساهم في التعرف على أهم المشكلات التي يعاني منها فرق كرة السلة في المدارس الثانوية.

٢-١ مشكلة البحث:

أن ظاهرة تماسك الجماعة من الظواهر المتغيرة فهي ليست ثابتة مع الزمن، ويتوقع أن يزداد تماسك الجماعة مع مرور الزمن، ولكن إذا صادف الجماعة تهديدات أو صراعات داخلية فهذا يقلل من درجة تماسكها، وتفوق الفريق وتراص وحدته يأتي من خلال التماسك بين أعضاء الفريق كوحدة واحدة فيما بينهم واتجاه مدرّبهم، واللاعبون في الفريق الواحد يتقابلون سوية فيشكلون جماعة برغبة كبيرة دون أية ضغوط من أية سلطة خارجية وبتلقائية ذاتية وهذا كله يوجد التماسك الرياضي، هذا التقابل والرغبة سيكونان رافداً كبيراً للإنجاز الرياضي وذات مردود إيجابي قائم على الاشتراك مع الآخرين في الجماعات من خلال التقابل والقرب المكاني ووحدة الهدف.

وتتبلور المشكلة إذا كان هناك عدم تماسك الفريق الرياضي وإذا اتسمت العلاقات بالتنافس فغالباً ما يؤدي ذلك إلى ظهور الصراعات بين أعضاء الفريق ومن ثم تصدع كيانه وتفككه، وعدم تماسك الفريق يؤدي إلى الكراهية والهزائم. ومن هنا تكمن مشكلة البحث في الإجابة على التساؤل ما مدى تماسك لاعبي كرة السلة في البطولات المدرسية الثانوية لتربية الكرخ /٣.

٣-١ هدف البحث:

يهدف البحث إلى: التعرف على مدى تماسك لاعبي كرة السلة في البطولات المدرسية الثانوية لتربية الكرخ/٣.

٤-١ مجالات البحث:

١-٤-١-١ المجال البشري: لاعبو المدارس الثانوية تربية الكرخ/٣ بكرة السلة.

١-٤-١-٢ المجال الزمني: المدة من ٢٠١٥/٢/١٥ ولغاية ٢٠١٥/٥/٣٠.

١-٤-١-٣ المجال المكاني: الملاعب الرياضية الخاصة بالمدارس الثانوية المشمولة بالبحث.

٥-١ تعريف المصطلحات:

- التماسك: "هو نتاج القوى المحركة للأعضاء كي يبقوا في الجماعة من أجل عضويتها" (٤ : ٢٣٤).
- تماسك الفريق: "هو عملية ديناميكية تنعكس في ميل أعضاء الفريق للعمل معاً، واتحادهم في سعيهم نحو تحقيق الأغراض والأهداف" (٣: ٣٧٥).

٢- الدراسات النظرية والدراسات السابقة.

١-٢ الدراسات النظرية:

١-١-٢ (التماسك الرياضي): Sport Cohesion

"هو تعلق أفراد الجماعة الرياضية بعضهم ببعض، وقيامهم بكل ما من شأنه خدمة الجماعة التي ينتمون إليها وتمكينها من تحقيق أهدافها في ظل أجواء من المحبة والتعاون والألفة والاحترام والشعور العالي بالمسؤولية" (١٠ : ١٢٦).

ويعرف دارون Darwin التماسك بأنه "مصطلح يشير إلى المواقف التي يرتبط فيها الأفراد بروابط اجتماعية وثقافية عامة وهو صفة عامة تطلق على الجماعات الصغيرة حين تعمل على اجتذاب أعضائها وتدفعهم إلى الاحتفاظ بعضويتهم فيها" (١٢ : ١٧٧).

ويعرف التماسك من خلال منظورين:

١. المنظور الأول: يستدل من خلاله على أن تماسك الفريق الرياضي هو محصلة القوى التي توجه اللاعبين نحو

الفريق وتجذبهم إلى الاستمرار في عضوية الفريق الرياضي، إذ ركز هذا المنظور على اللاعب بدرجة كبيرة وعده

المحور الأساس في الفريق الرياضي لما له من تأثير في قوة التماسك أكثر مما يركز على الجماعة الرياضية (الفريق الرياضي).

٢. المنظور الثاني: وهذا المنظور عد تماسك الفريق الرياضي محصلة القوى الدافعة لاستمرار بقاء الفريق والحفاظ عليه من التصدع لذلك ركز على قوة العلاقة الرابطة بين اللاعبين في أثناء حالات الأزمات ومقاومة الفريق الرياضي للقوى التي تؤدي إلى تصدعه، كحالات الهزائم المتكررة للفريق مثلاً : (١١:٤٠٧).

وهناك قوتان هامتان تؤثران على الأعضاء لكي يظلوا في الجماعة وهما:

١. الانجذاب إلى الجماعة: ويشير هذا النوع من القوى إلى رغبة الفرد في التفاعلات الشخصية مع الأعضاء الآخرين في الجماعة، والرغبة في المشاركة في أنشطة الجماعة، فوجود الفرد مع الجماعة وتفاعل الأعضاء مع بعضهم البعض يمنح الأعضاء شعوراً بالرضا والسعادة.

٢. وسائل الضبط: ويشير هذا النوع من القوى إلى المزايا التي يمكن أن يحصل عليها الفرد لكونه مرتبط بالجماعة، فعلى سبيل المثال انضمام لاعب لعضوية فريق رياضي شهير يزيد من شهرة وقيمة هذا اللاعب (١: ٩٢-٩٣).

ويرى الباحث أن من مسلمات الرياضة صعوبة فوز فريق رياضي يفتر إلى التماسك والترابط والوحدة، وذلك لأن البديل العكسي للتماسك هو التحلل والفرقة والتفسخ، إذ أن مشاعر المشاركة والتعاطف والتوحد وروح الفريق تقود إلى أفضل تعاون ممكن بين أعضاء الفريق، الأمر الذي ينعكس في شكل أداء رياضي أكثر فعالية للفريق في مقابل الفريق المنافس.

فالتماسك هو "الخيوط الذي يربط أفراد الجماعة الذي يبقى على العلاقات بين أفرادها عدد من الخصائص والمعاني التي من أمثلتها شعور الأفراد شعوراً قوياً بانتمائهم إلى الجماعة وتحديثهم عنها بدلاً من تحديثهم عن أنفسهم لذلك فهو يمثل الظواهر الأساسية لاستمرار الأفراد في عضوية الجماعة" (٩: ٤٤٧).

٢-٢ الدراسات السابقة:

- دراسة براولي وكارون (١٣: ١٩٨٨م) بعنوان: (تماسك الجماعة ومقاومة الجماعة للتمزق).

هدفت الدراسة إلى التعرف على تماسك الجماعة ومقاومة الجماعة للتمزق، وكان المنهج المستخدم للدراسة هو المنهج الوصفي، وقد أشارت الدراسة إلى أن هناك علاقة ايجابية بين تماسك الجماعة ومقاومة الجماعة للتمزق، حيث أظهرت الفرق التي على درجة عالية من التماسك درجة عالية من المقاومة الملحوظة للتمزق أكثر من الفرق التي على درجة منخفضة من التماسك.

• دراسة رمزي جابر (٧: ٢٠٠٧م) بعنوان (قياس استقرار بنیان وتفاعل فرق كرة القدم بفلسطين).

هدفت الدراسة إلى قياس استقرار بنیان وتفاعل فرق كرة القدم بفلسطين. ولتحقيق ذلك أجريت الدراسة على عينة قوامها (٦٠) لاعباً، وطبق عليهم قائمة استقرار بنیان وتفاعل الفريق الرياضي والذي قام بتصميمه كلاً من (كارون وجراند١٩٩٢م) وقام محمد حسن علاوي باقتباس هذا المقياس (١٩٩٨م). وأظهرت نتائج الدراسة أن بُعد وضوح الدور احتل المرتبة الأولى، والمرتبة الثانية بُعد قبول الدور، بينما احتل بُعد أداء الدور المدرك المرتبة الثالثة.

ومن خلال ما سبق عرضه من دراسات سابقة سيقوم الباحث بمناقشتها من حيث الأهداف والمنهج المستخدم وأهم النتائج المستخلصة منها.

فمن حيث الأهداف يتضح أن هذه الدراسات حاولت التعرف على أهمية تماسك وتعاون الفرق الرياضية على المستوى الرياضي. ومن الملاحظ أن هذه الدراسات اختارت عينة من بيئتها ولهذا يحاول الباحث دراسة تماسك الفرق الرياضية بكرة السلة في المدارس الثانوية ولكن في بيئته (العراق).

أما من حيث المنهج، اتفقت الدراسات السابقة على استخدام المنهج الوصفي بالطريقة المسحية، وكون الدراسة الحالية تهدف إلى التعرف على مدى تماسك لاعبي كرة السلة في البطولات المدرسية الثانوية لتربية الكرخ/٣، فسوف يستخدم الباحث المنهج الوصفي بالطريقة المسحية لملائمته للدراسة. ومن حيث النتائج، اتفقت معظم الدراسات السابقة على أهمية تماسك الفرق على المستوى الرياضي.

٣- منهج البحث وإجراءاته:

٣-١ منهج البحث:

أن طبيعة المشكلة وهدف البحث هما اللذان يحددان منهج البحث الملائم وعليه فقد استخدم المنهج الوصفي بالأسلوب المسحي "وذلك بقصد التعرف على الظاهرة التي ندرسها وتحديد الوضع الحالي لها والتعرف على جوانب القوة والضعف فيها من أجل معرفة صلاحية هذا الوضع أو مدى الحاجة لإحداث تغييرات جزئية أو أساسية فيه" (٦: ٢٠١).

٣-٢ مجتمع وعينة البحث:

ويقصد به "النموذج الذي يجري عليه الباحث مجمل ومحور عمله وان أهداف البحث والإجراءات التي يستخدمها الباحث تحدد طبيعة العينة التي سيختارها والتي تمثل مجتمع الدراسة" (٤١: ٨).

إذ تمثل مجتمع البحث ب (٤٠) مدرسة ثانوية موزعة على (٦) قواطع تابعة للمديرية العامة لتربية الكرخ/٣ والتي شاركت في السباقات الخاصة بكرة السلة للعام الدراسي ٢٠١٤/٢٠١٥، أما عينة البحث فقد شملت (١٢٠) لاعباً بكرة السلة وممن هم بأعمار (١٥-١٦) سنة تم اختيارهم بالطريقة العمدية من المجتمع الأصلي للبحث كونهم مستمرين بالتدريب ضمن فرقهم ومشتركين في سباقات المدارس الخاصة بكرة السلة، وقد استبعدت عينة التجربة الاستطلاعية

والبالغ عددها (٤٠) لاعباً وهم من ثانوية الحارث وإعدادية الكاظمية ومتوسطة أبو العلاء المعري ليصبح العدد الكلي للعيينة (٨٠) لاعباً، وكما في الجدول (١).

جدول (١)

حجم عينة البحث طبقاً للمدارس التي ينتمون إليها وفق مراحلهم العمرية

المجموع	عدد أفراد العينة وفق العمر بالسنين		أسماء المدارس	ت
	(١٦)	(١٥)		
١٢	٦	٦	ثانوية المتميزين	١
١٢	٦	٦	ثانوية سيف الدولة	٢
١٢	٦	٦	ثانوية الكرامة	٣
١٢	١٠	٢	إعدادية التأميم	٤
١٠	٩	١	إعدادية الشروق	٥
١٠	١	٩	متوسطة العدالة	٦
١٢	٢	١٠	متوسطة التحرير	٧
٨٠	٤٠	٤٠	المجموع الكلي	

٣-٣ أداة جمع البيانات:

أستعمل الباحث مقياس (تماسك الفريق الرياضي) (*) الذي قام بتصميمه (محمد حسن علاوي: ١٩٩٨م، ٤٠٨) ويتضمن ١٢ تساؤلاً، ويقوم كل لاعب من الفريق الرياضي المختار بالإجابة على هذه التساؤلات على مقياس تساعي التدرج، علماً بأن الرقم ٩ يتميز بالعلاقة القوية جداً، ورقم ١ يتميز بعدم وجود علاقة. وتكون سلم الاستجابة على فقرات المقياس من (٥) استجابات وهي:

- ٨٠٪ فما فوق درجة كبيرة جداً.
- ٧٠٪ الى ٧٩٪ درجة كبيرة.
- ٦٠٪ الى ٦٩٪ درجة متوسطة.
- ٥٠٪ الى ٥٩٪ درجة قليلة.
- أقل من ٥٠٪ درجة قليلة جداً.

(*) الملحق (١).

٤-٣ التجربة الاستطلاعية:

من أجل التأكد من وضوح تعليمات المقياس وطريقة الإجابة و وضوح معاني فقراته وسهولة فهمها من قبل اللاعبين والتعرف على الوقت المستغرق لإجاباتهم، وكذلك التعرف على ظروف تطبيق المقياس وما يرافقها من صعوبات، أجريت تجربة استطلاعية على عينة مقدارها (٤٠) لاعباً تم اختيارهم بالطريقة العمدية، خلال الفترة من (٢٠١٥/٢/١٥) ولغاية (٢٠١٥/٢/٢٥)، أتضح من هذه التجربة أن تعليمات المقياس وفقراته واضحة وأن الوقت الذي استغرقته الإجابة عن فقرات المقياس تراوحت بين (١٠ - ١٤) دقيقة، بمتوسط مقداره (١٢) دقيقة.

٥-٣ المعاملات العلمية للمقياس:

١-٥-٣ الصدق:

جرى التحقق من صدق المقياس بواسطة عرضه على مجموعة من الخبراء (***) في كليات التربية الرياضية، واتفقوا على صلاحية المقياس للبيئة العراقية. كما تم التحقق من صدق الاتساق الداخلي للمقياس بتطبيق المقياس على عينة استطلاعية مكونة من (٤٠) فرداً من خارج أفراد عينة البحث، وتم حساب معامل ارتباط بيرسون بين درجات كل فقرة من الفقرات والدرجة الكلية للمقياس وذلك باستخدام البرنامج الإحصائي (spss) والجدول (٢) يوضح ذلك.

جدول (٢)

معامل الارتباط بين كل فقرة من الفقرات والدرجة الكلية للمقياس ومستوى الدلالة

ت	الفرقة	الارتباط مع الدرجة الكلية
١	ما هي درجة العلاقة بين معظم أفراد فريقك بعضهم البعض الآخر	٠,٦٥٨
٢	ما هو تقييمك لقيمة عضويتك في الفريق بالنسبة لك	٠,٥٧٠
٣	ما مدى إحساسك بالانتماء لعضوية الفريق	٠,٦٣٨
٤	ما مدى استمتاعك بالاشتراك في عضوية الفريق	٠,٦٥٠
٥	ما هو تقييمك للعمل الجماعي داخل الفريق	٠,٦١٩
٦	ما هو تقييمك لمدى التقارب والانسجام داخل الفريق	٠,٦٠٧
٧	ما مدى إشباع الحاجات الفردية لمعظم أعضاء الفريق	٠,٦٥٥
٨	ما مدى الشعور بين أفراد فريقك بنجاحهم	٠,٦٥٠
٩	ما مدى توافر القيادة الفاعلة بالنسبة لفريقك	٠,٦٤١
١٠	ما مدى مقاومة معظم أفراد الفريق للقوى المنافسة للفريق	٠,٦٥٢

ت	الفقرة	الارتباط مع الدرجة الكلية
١١	ما مدى تماسك الفريق خلال بعض الأزمات كالهزيمة مثلاً	٠,٦٣٤
١٢	هل لدى بعض أفراد الفريق رغبة معلنة أو غير معلنة للانضمام لفريق آخر	٠,٦٤٨

(ر) الجدولية عند درجة حرية (٣٨) وعند مستوى دلالة (٠,٠٥) = ٠,٢٥٧

من الجدول (٢) يتبين أن جميع فقرات المقياس ترتبط بالدرجة الكلية للمقياس ارتباطاً ذو دلالة إحصائية عند مستوى دلالة (٠,٠٥) وهذا يؤكد ان المقياس ذو درجة من الاتساق الداخلي.

٣-٥-٢ ثبات المقياس:

تم تقدير ثبات المقياس على أفراد العينة الاستطلاعية باستخدام طريقتي ألفا كرونباخ والتجزئة النصفية.

١. طريقة الفا كرونباخ: استخدم الباحث طريقة ألفا كرونباخ لحساب ثبات المقياس، حيث كانت قيمة معامل ألفا (٠,٦٥٦) وهذا يدل على أن المقياس يتمتع بالثبات.

٢. طريقة التجزئة النصفية: تم استخدام درجات العينة الاستطلاعية لحساب ثبات المقياس بطريقة التجزئة النصفية، حيث احتسبت درجة الفقرات الفردية لكل فقرات المقياس وكذلك درجة الفقرات الزوجية من الدرجات، وذلك بحساب معامل الارتباط بين النصفين بعد أن تم التحقق من تكافؤهما، ثم جرى تعديل الطول باستخدام معادلة (سبيرمان براون) فأتضح أن معاملات الثبات بطريقة التجزئة النصفية قبل التعديل (٠,٥٩٣) وأن معامل الثبات بعد التعديل (٠,٧٤٤) وهذا يدل على أن المقياس يتمتع بالثبات تظمن الباحث إلى تطبيقه على عينة الدراسة.

٣-٦ التجربة الرئيسية (تطبيق المقياس):

باشر الباحث بتطبيق المقياس (*) على عينة البحث، والبالغ مجموع أفرادها (٨٠) لاعباً في المدة من (٢٠١٥/٣/٢) لغاية (٢٠١٥/٣/٢٣).

٣-٧ الوسائل الإحصائية:

تم استخدام الحقيبة الإحصائية (spss) في إيجاد (التكرارات والنسب المئوية - معامل ارتباط بيرسون لإيجاد صدق الاتساق الداخلي - معادلة ارتباط سبيرمان براون للتجزئة النصفية المتساوية، ومعامل ارتباط ألفا كرونباخ لإيجاد معامل ثبات المقياس.

٤ - المبحث الرابع: عرض النتائج وتحليلها ومناقشتها.

يهدف البحث الى التعرف على مدى تماسك لاعبي كرة السلة في البطولات المدرسية الثانوية لتربية الكرخ /٣، وفيما يلي عرض لنتائج البحث.

ينص السؤال الرئيسي على:

ما مدى تماسك لاعبي كرة السلة في البطولات المدرسية الثانوية لتربية الكرخ /٣؟

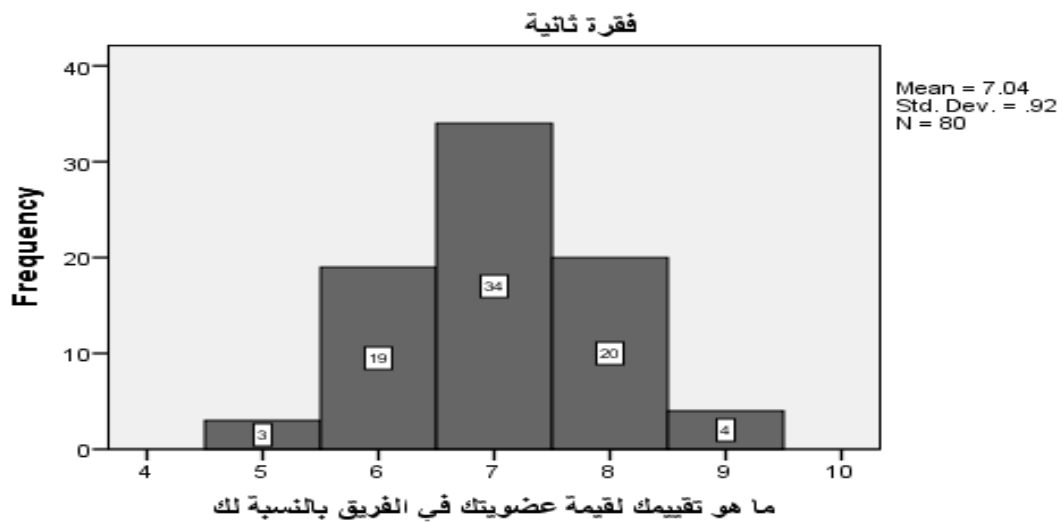
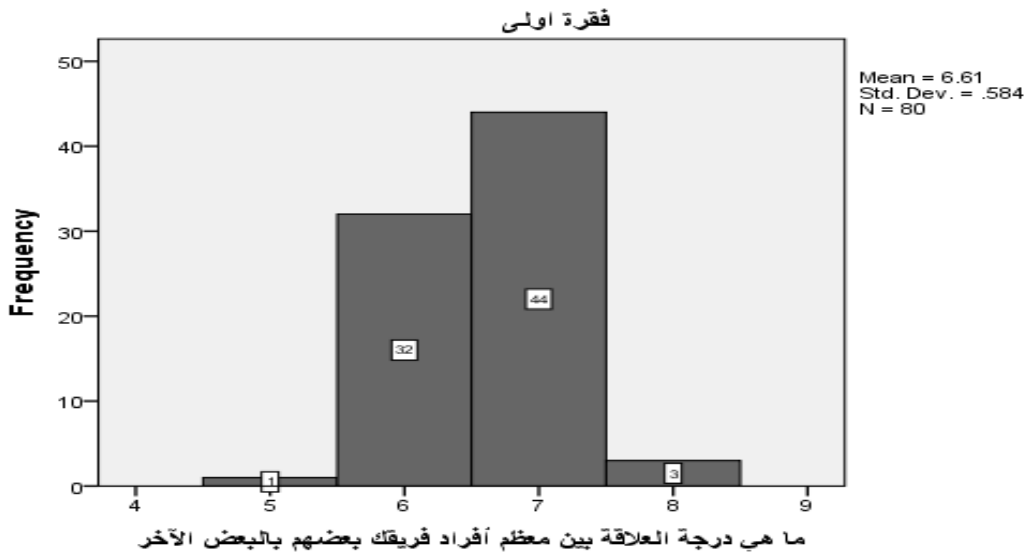
وللإجابة على هذا السؤال قام الباحث بإيجاد مجموع الاستجابات والمتوسطات الحسابية والانحراف المعياري والوزن النسبي والترتيب لكل فقرة من فقرات المقياس والجدول (٣) يوضح ذلك.

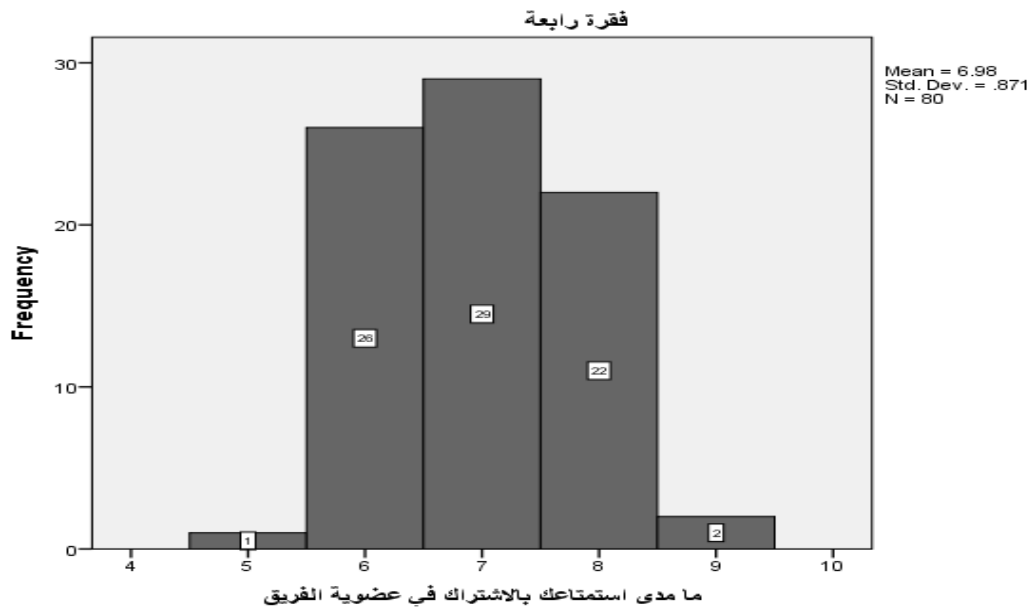
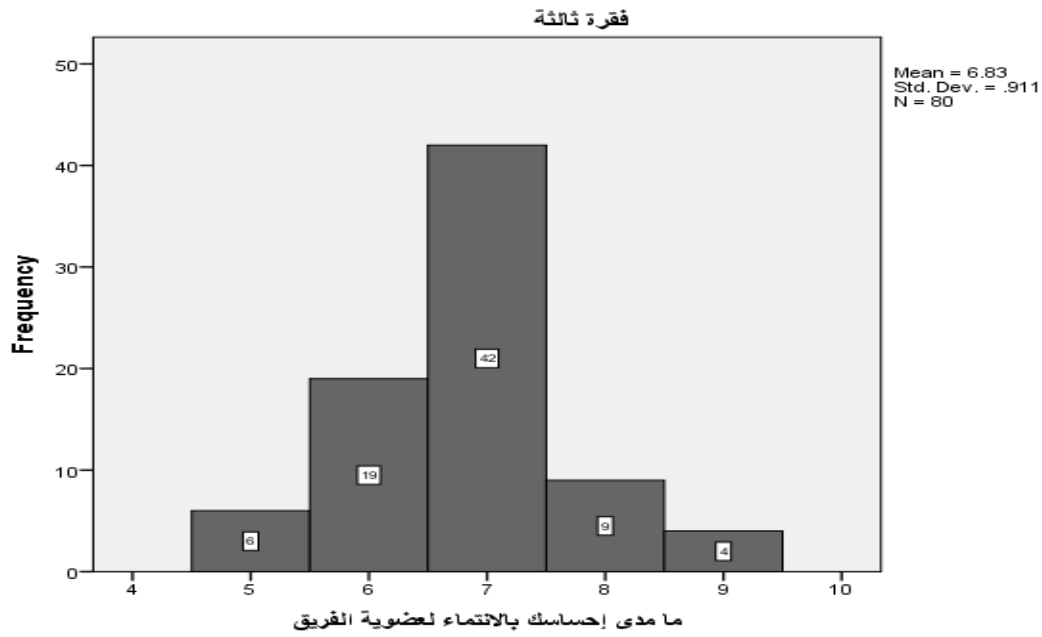
جدول (٣)

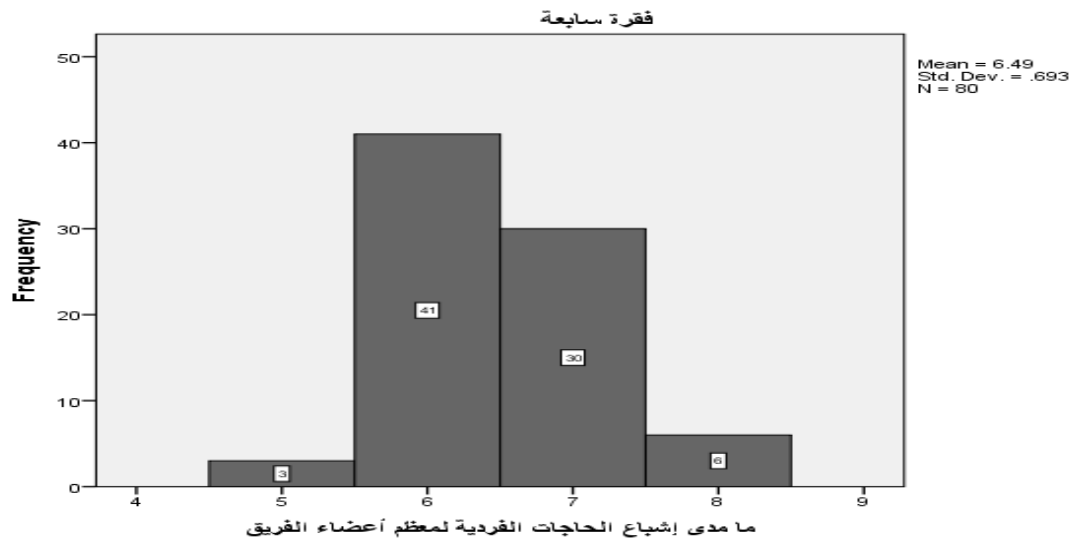
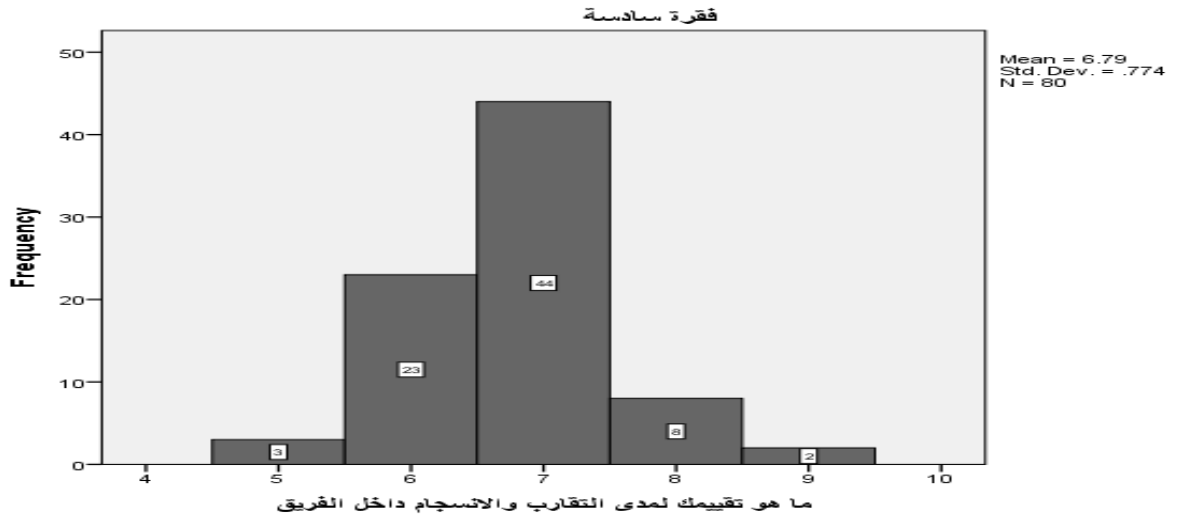
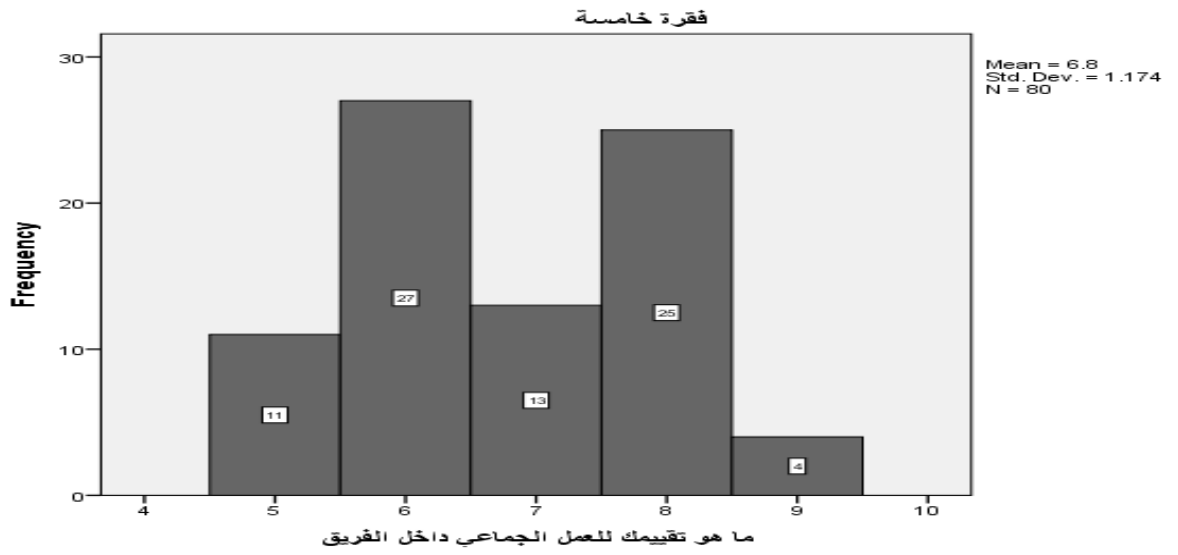
مجموع الاستجابات والمتوسط الحسابي والانحراف المعياري والوزن النسبي والترتيب لكل فقرة من فقرات المقياس (ن = ٨٠).

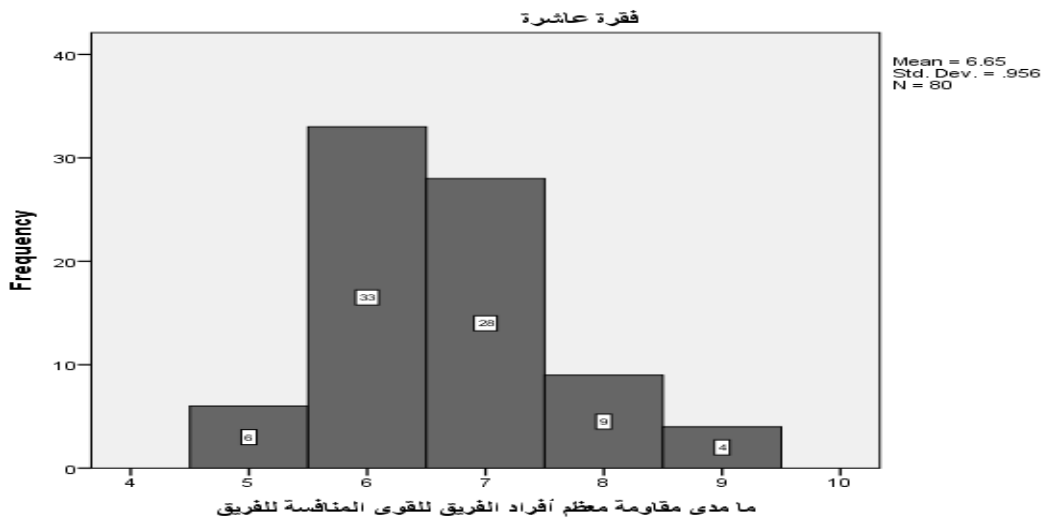
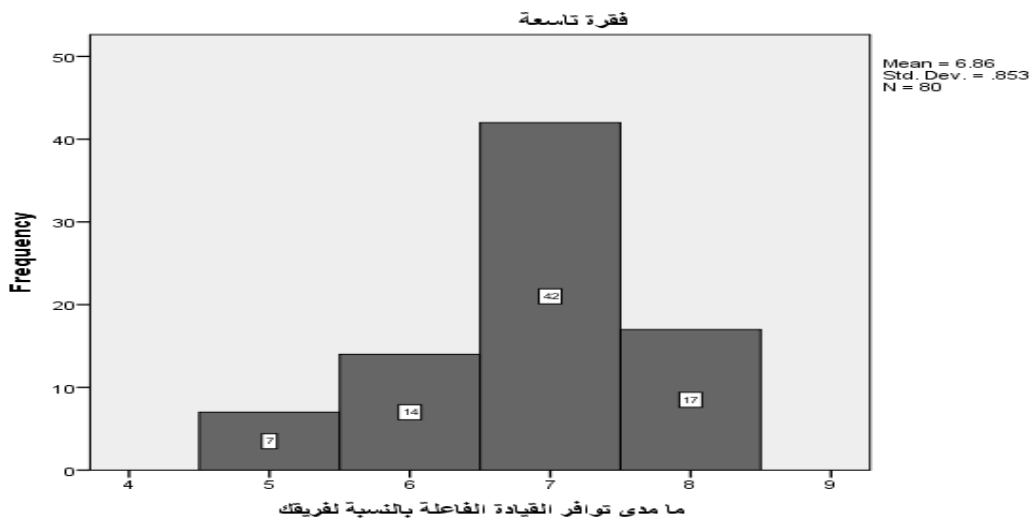
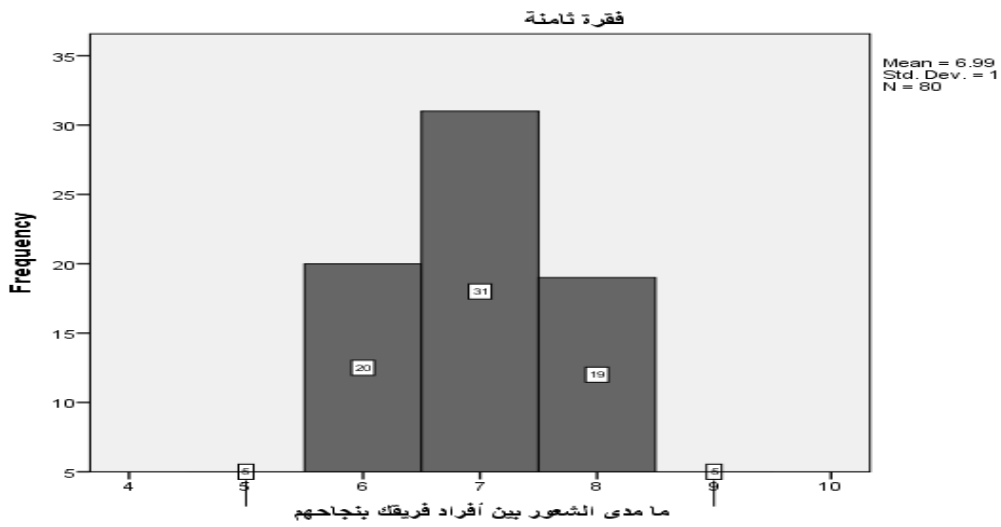
ت	الفقرة	مجموع الاستجابات	المتوسط الحسابي	الانحراف المعياري	الوزن النسبي	ترتيب الفقرة
١	ما هي درجة العلاقة بين معظم أفراد فريقك بعضهم بالبعض الآخر	٥٢٩	٦,٦١	٠,٥٨٤	٧٣,٥	١١
٢	ما هو تقييمك لقيمة عضويتك في الفريق بالنسبة لك	٥٦٣	٧,٠٤	٠,٩٢٠	٧٨,٢	١
٣	ما مدى إحساسك بالانتماء لعضوية الفريق	٥٤٦	٦,٨٣	٠,٩١١	٧٥,٨	٦
٤	ما مدى استمتاعك بالاشتراك في عضوية الفريق	٥٥٨	٦,٩٨	٠,٨٧١	٧٧,٥	٤
٥	ما هو تقييمك للعمل الجماعي داخل الفريق	٥٤٤	٦,٨٠	١,١٧٤	٧٥,٥	٧
٦	ما هو تقييمك لمدى التقارب والانسجام داخل الفريق	٥٤٣	٦,٧٩	٠,٧٧٤	٧٥,٤	٨
٧	ما مدى إشباع الحاجات الفردية لمعظم أعضاء الفريق	٥١٩	٦,٤٩	٠,٦٩٣	٧٢,١	١٢
٨	ما مدى الشعور بين أفراد فريقك بنجاحهم	٥٥٩	٦,٩٩	١	٧٧,٦	٣
٩	ما مدى توافر القيادة الفاعلة بالنسبة لفريقك	٥٤٩	٦,٨٦	٠,٨٥٣	٧٦,٢	٥
١٠	ما مدى مقاومة معظم أفراد الفريق للقوى المنافسة للفريق	٥٣٢	٦,٦٥	٠,٩٥٦	٧٣,٩	١٠
١١	ما مدى تماسك الفريق خلال بعض الأزمات كالهزيمة مثلاً	٥٦٢	٧,٠٣	٠,٩٦٨	٧٨	٢
١٢	هل لدى بعض أفراد الفريق رغبة معلنّة أو غير معلنّة للانضمام لفريق آخر	٥٣٣	٦,٦٦	٠,٨٩٩	٧٤	٩

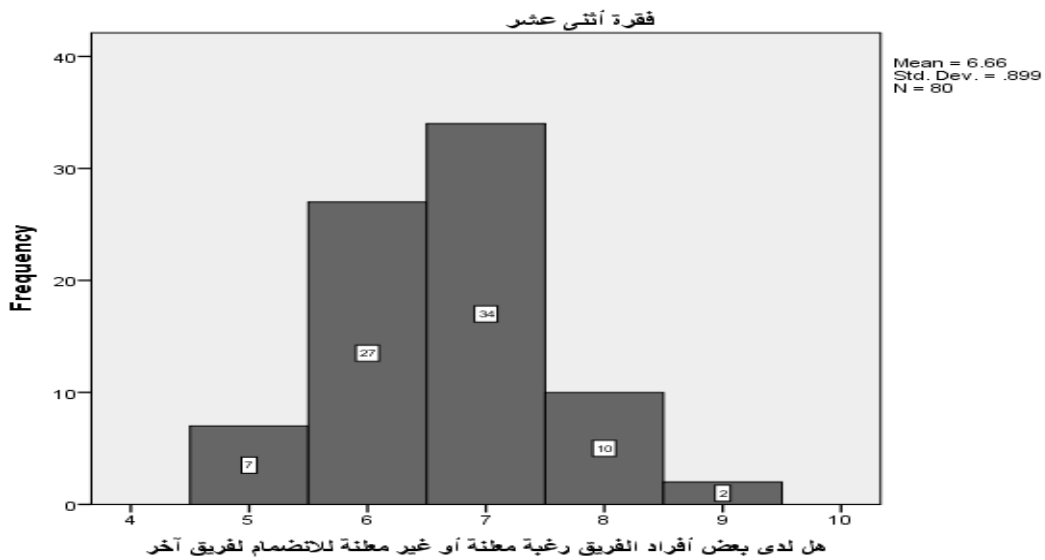
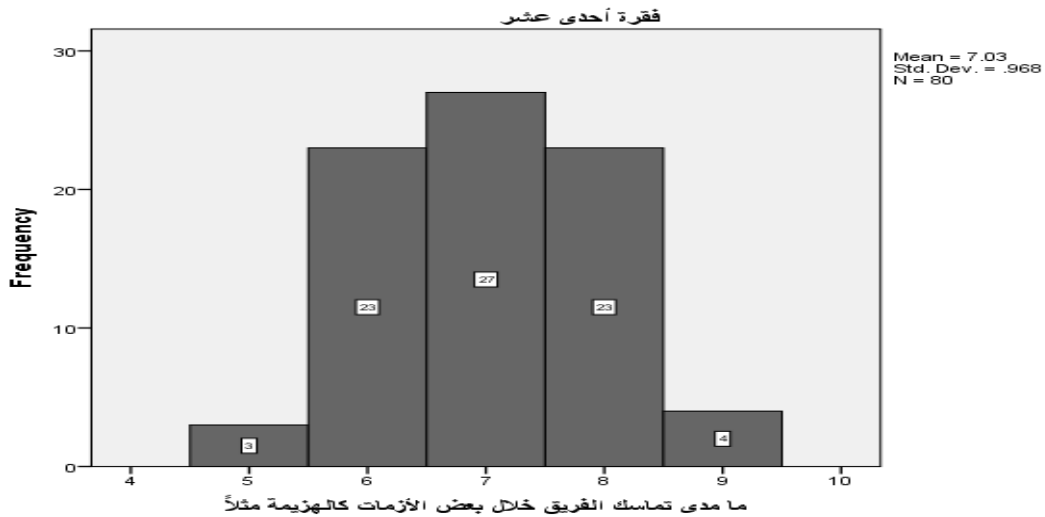
يتضح من الجدول (٣) مجموع الاستجابات والمتوسطات الحسابية والانحرافات المعيارية لعينة البحث على كل فقرة من الفقرات، وقد تبين أن متوسط الفقرات قد تراوح بين (٦,٤٩-٧,٠٤) وبمعدل نسبي مقداره (٧٥,٦)٪. والأشكال التالية توضح ذلك.











أظهرت النتائج في الجدول (٣) إلى وجود اتجاهات ايجابية بصفة عامة لدى لاعبي كرة السلة في المدارس الثانوية لتربية الكرخ /٣ نحو تماسك الفريق الرياضي، حيث بلغت النسبة المئوية للاستجابة لديهم إلى (٦٠,٧٥٪) وهذا يعني أن درجة التماسك لدى عينة البحث كبيرة. ويعزو ذلك الباحث إلى العلاقات الاجتماعية والأسرية التي تربط اللاعبين فيما بينهم هذا من جانب، ومن جانب آخر أن اللاعبين من الهواة بمعنى لا توجد منافسة من أجل المال ولكن من أجل المتعة.

إذ أن تماسك الجماعة هو مدى جاذبية الجماعة، وهو قوة الترابط بين أعضاء الجماعة أنفسهم، فكلما زاد التماسك كلما زاد تأثيرها على أعضائها. وهناك العديد من الدراسات التي أوضحت العلاقة الايجابية بين ارتفاع مستوى التماسك ونجاح الفريق فقد تضمنت بشكل عام رياضة الهوكي - كرة القدم - كرة السلة - الكرة الطائرة، ومن بين هذه

الدراسات على سبيل المثال: أرنولد وستروب - كارون - بيرد - مارتنيز وبيترسون، وهي دراسات تركز على التعاون والتماسك بين أعضاء الفريق مطلباً أساسياً في سبيل تحقيق أهداف الفريق (٤:٢٣٦).

أن تماسك الجماعة يتضح بين الأفراد في البرامج التدريبية، حيث نلاحظ أن هناك درجة كبيرة من الالتزام تجاه تلك البرامج حينما يقوم الأفراد بتكوين صداقات مع الأعضاء الآخرين المشتركين فيها (٢: ٩٠).

٥- المبحث الخامس: الاستنتاجات والتوصيات.

١-٥ الاستنتاجات:

- في ضوء النتائج التي أسفرت عنها الدراسة يمكن استنتاج التالي:
- أظهرت نتائج البحث أن درجة تماسك لاعبي كرة السلة في البطولات المدرسية الثانوية كبيرة حيث وصلت النسبة المئوية للاستجابة لديهم إلى (٦, ٧٥ %).

٢-٥ التوصيات:

- وعليه فإن الباحث يوصي بالتالي:
١. أهمية التركيز على المظاهر والجوانب الايجابية التي يتميز بها الفريق.
 ٢. الاهتمام بتنمية روح النصر لدى اللاعبين.
 ٣. أن يكتسب كل لاعب في الفريق الاقتناع بأهمية دوره ويمتد هذا المفهوم بالنسبة للاعب الاحتياطي أو بعض اللاعبين الذين لا يشاركون بشكل مباشر في بعض المباريات التنافسية.

المصادر.

١. إخلاص عبد الحفيظ و مصطفى باهي: الاجتماع الرياضي، ط١، القاهرة، مركز الكتاب للنشر، ٢٠٠١م.
٢. إخلاص عبد الحفيظ و مصطفى باهي: الاجتماع الرياضي، ط٢، القاهرة، مركز الكتاب للنشر، ٢٠٠٤م.
٣. أسامة راتب: علم نفس الرياضة، ط٢، القاهرة، دار الفكر العربي، ١٩٩٧م.
٤. أمين الخولي: الرياضة والمجتمع، عالم المعرفة سلسلة ثقافية شهرية، ع٢١٦، الكويت، المجلس الوطني للثقافة والفنون والآداب، ١٩٩٦م.
٥. حسن الشافعي: المسؤولية في المنافسات الرياضية، القاهرة، منشأة المعارف، ١٩٩٧م.
٦. ذوقان عبيدات: البحث العلمي - مفهومه - أدواته - أساليبه، عمان، دار الفكر للنشر والتوزيع، ١٩٨٨م.
٧. رمزي جابر: قياس استقرار بنيان وتفاعل فرق كرة القدم بفلسطين، جامعة حلوان، كلية التربية الرياضية، وقائع المؤتمر الدولي لعلم النفس الرياضي، ٢٠٠٧م.
٨. ريسان خريبط مجيد: مناهج البحث في التربية الرياضية، جامعة الموصل، مديرية دار الكتب للطباعة والنشر، ١٩٨٧م.
٩. سعد جلال ومحمد حسن علاوي: علم النفس التربوي الرياضي، ط٥، القاهرة، دار المعارف، ١٩٧٦م.
١٠. - عماد داود سلومي: تقنين وتطبيق مقياس التماسك الرياضي على لاعبي أندية الدرجة الممتازة للألعاب الفرقية في بغداد، مجلة علوم التربية الرياضية ، ع١٤، م٤، ٢٠١١م.
١١. - محمد حسن علاوي: موسوعة الاختبارات النفسية، ط١، القاهرة، مركز الكتاب للنشر، ١٩٩٨م.
12. Barhek , T.J: Ethic-Group Cohesiveness. Journal of sociology , vol.76,1970.
13. Brawley , L ,Carron , A: Exploring the relationship between cohesion and resistance to disruption , Journal of sport and exercise psychology ,1988.

الملحق (١)

(مقياس تماسك الفريق الرياضي)

ت	الفقرة	١	٢	٣	٤	٥	٦	٧	٨	٩
١	ما هي درجة العلاقة بين معظم أفراد فريقك بعضهم البعض الآخر									
٢	ما هو تقييمك لقيمة عضويتك في الفريق بالنسبة لك									
٣	ما مدى إحساسك بالانتماء لعضوية الفريق									
٤	ما مدى استمتاعك بالاشتراك في عضوية الفريق									
٥	ما هو تقييمك للعمل الجماعي داخل الفريق									
٦	ما هو تقييمك لمدى التقارب والانسجام داخل الفريق									
٧	ما مدى إشباع الحاجات الفردية لمعظم أعضاء الفريق									
٨	ما مدى الشعور بين أفراد فريقك بنجاحهم									
٩	ما مدى توافر القيادة الفاعلة بالنسبة لفريقك									
١٠	ما مدى مقاومة معظم أفراد الفريق للقوى المنافسة للفريق									
١١	ما مدى تماسك الفريق خلال بعض الأزمات كالهزيمة مثلاً									
١٢	هل لدى بعض أفراد الفريق رغبة معلنه أو غير معلنه للانضمام لفريق آخر									

الملحق (٢)

(الأساتذة والخبراء الذين تم استطلاع آرائهم حول صلاحية المقياس)

١. أ.د. ايمان حمد شهاب/أستاذ علم النفس الرياضي الجامعة المستنصرية – كلية التربية الأساسية.
٢. أ.د. محجوب إبراهيم ياسين/أستاذ الاختبارات والقياس الجامعة المستنصرية – كلية التربية الأساسية.
٣. أ.د. علي يوسف حسين/أستاذ علم النفس الرياضي جامعة بغداد – كلية التربية الرياضية.
٤. أ.د. نبيل عبد الوهاب العزاوي/أستاذ طرائق التدريس الجامعة المستنصرية – كلية التربية الأساسية.
٥. أ.د. علي سموم الفرطوسي/أستاذ الاختبارات والقياس الجامعة المستنصرية – كلية التربية الأساسية.
٦. أ.د. سهاد حسيب عبد الحميد/أستاذ العلاج والتأهيل الجامعة المستنصرية – كلية التربية الأساسية.

الملحق (٣)

يبين استبانته تماسك الفريق لعينة البحث

عزيري اللاعب ----- المدرسة / المواليدي/

تحية طيبة وبعد:

يقوم الباحث بدراسة علمية حول (مدى تماسك لاعبي كرة السلة في البطولات المدرسية الثانوية لتربية الكرخ/٣) لذا نرجو منكم من الاستمارة التي تتضمن عدد من العبارات التي تعكس رأيك الشخصي. شاكرين حسن تعاونكم.

ت	الفقرة	١	٢	٣	٤	٥	٦	٧	٨	٩
١	ما هي درجة العلاقة بين معظم أفراد فريقك بعضهم بالبعض الآخر									
٢	ما هو تقييمك لقيمة عضويتك في الفريق بالنسبة لك									
٣	ما مدى إحساسك بالانتماء لعضوية الفريق									
٤	ما مدى استمتاعك بالاشتراك في عضوية الفريق									
٥	ما هو تقييمك للعمل الجماعي داخل الفريق									
٦	ما هو تقييمك لمدى التقارب والانسجام داخل الفريق									
٧	ما مدى إشباع الحاجات الفردية لمعظم أعضاء الفريق									
٨	ما مدى الشعور بين أفراد فريقك بنجاحهم									
٩	ما مدى توافر القيادة الفاعلة بالنسبة لفريقك									
١٠	ما مدى مقاومة معظم أفراد الفريق للقوى المنافسة للفريق									
١١	ما مدى تماسك الفريق خلال بعض الأزمات كالهزيمة مثلاً									
١٢	هل لدى بعض أفراد الفريق رغبة معلنة أو غير معلنة للانضمام لفريق آخر									

الباحث / نصير خضير عباس